

Федеральное агентство железнодорожного транспорта

Рославльский железнодорожный техникум – филиал федерального государственного образовательного учреждения высшего образования
«Московский государственный университет путей сообщения
Императора Николая II»



ОТЧЁТ

ПО САМООБСЛЕДОВАНИЮ РОСЛАВЛЬСКОГО ЖЕЛЕЗНОДОРОЖНОГО
ТЕХНИКУМА – ФИЛИАЛА ФЕДЕРАЛЬНОГО ГОСУДАРСТВЕННОГО
БЮДЖЕТНОГО ОБРАЗОВАТЕЛЬНОГО УЧРЕЖДЕНИЯ ВЫСШЕГО ОБРАЗОВАНИЯ
«МОСКОВСКИЙ ГОСУДАРСТВЕННЫЙ УНИВЕРСИТЕТ ПУТЕЙ СООБЩЕНИЯ
ИМПЕРАТОРА НИКОЛАЯ II» ЗА 2016 ГОД

Рославль

2017

ОГЛАВЛЕНИЕ

I. АНАЛИТИЧЕСКАЯ ЧАСТЬ.....	3
1. Общие сведения о филиале.....	3
1.1. Организационно-правовое обеспечение образовательной деятельности	3
1.2. Цель филиала, планируемые результаты деятельности, определенные программой филиала.....	4
1.3. Структура филиала.....	6
1.4. Система управления филиалом.....	8
2.5. Организация учебного процесса.....	25
2.6. Наличие внутренней системы оценки качества образования.....	37
2.7. Повышение квалификации преподавательского состава.....	42
2.8. Анализ ориентации филиала на рынок труда и востребованности выпускников.	49
2.9. Учебно-методическое обеспечение учебного процесса.	49
2.10. Информационно-библиотечное обеспечение учебного процесса.	59
2.11. Кадровое обеспечение учебного процесса.	63
2.12. Учебная и учебно-методическая деятельность по программам среднего профессионального образования.....	65
2.13. Дополнительное профессиональное образование.....	77
3. Научно-методическая деятельность.....	78
4. Международная деятельность.	80
5. Внеучебная работа.	80
6. Материально-техническое обеспечение.....	83
7. Обеспечение специальных условий для получения образования обучающихся с ограниченными возможностями здоровья.....	85
Общие выводы	86
II. ПОКАЗАТЕЛИ ДЕЯТЕЛЬНОСТИ ФИЛИАЛА.....	89

I. АНАЛИТИЧЕСКАЯ ЧАСТЬ

1. Общие сведения о филиале

1.1. Организационно-правовое обеспечение образовательной деятельности

28 апреля 1874 г. приказом Министра путей сообщений № 687 было открыто общественное железнодорожное техническое училище. В 1918 г. Рославльское техническое железнодорожное училище преобразовано в Рославльский механический техникум. В 1923 г. – Рославльский механический техникум преобразован в Рославльскую механическую профтехшколу НКПС, в 1931 г. – преобразован в учебный комбинат. В 1932 г. – учебный комбинат преобразован в техникум. В 2002 году Рославльский железнодорожный техникум переименован в Государственное образовательное учреждение среднего профессионального образования Рославльский техникум железнодорожного транспорта Министерства путей сообщения Российской Федерации. С 2005 г. полномочия учредителя осуществляет Федеральное агентство железнодорожного транспорта и техникум переименован в этом же году в Федеральное государственное образовательное учреждение среднего профессионального образования Рославльский техникум железнодорожного транспорта (РТЖТ). В 2009 году техникум вошел в состав университетского комплекса МИИТа и получил название: Рославльский железнодорожный техникум – филиал государственного образовательного учреждения высшего профессионального образования «Московский государственный университет путей сообщения (Рославльский ж.д. техникум – филиал МИИТ). С 2011 года филиал переименован в Рославльский железнодорожный техникум – филиал федерального государственного бюджетного образовательного учреждения высшего профессионального образования «Московский государственный университет путей сообщения». С февраля 2016 года филиал носит название Рославльский железнодорожный техникум – филиал федерального государственного бюджетного образовательного учреждения высшего образования «Московский государственный университет путей сообщения Императора Николая II».

Сокращенное наименование: Рославльский ж. д. техникум – филиал МИИТ.

Место нахождения в соответствии с Положением о Рославльском ж.д. техникуме – филиале МИИТ: 216500, Российская Федерация, Смоленская область, г.Рославль, улица Заслонова, дом 16 (юридический адрес: 127994, г. Москва, ул Образцова, д 9, стр. 9)

Идентификационный номер налогоплательщика ИНН/КПП 7715027733/672543001 от 11 января 2009 выдано Межрайонной ИФНС России №1 по Смоленской области.

Номер телефона (факса): 8(48134) 6-33-85

Адрес электронной почты: rtgtros@bk.ru

Банковские реквизиты: ИНН 7715027733, КПП 672543001, БИК 046614001, л/с 20636Х65960 в Отделе №24 Управления Федерального казначейства по Смоленской области, р/с 405018100066142000001 в ГРКЦ ГУ Банка России по Смоленской.

Свидетельство о государственной аккредитации - регистрационный номер 1628 серия ВВ №001645 от 27 апреля 2012, приложение №17 к свидетельству о государственной аккредитации от 27 апреля 2012г. регистрационный №1628 серия ВВ №001645, выдано Федеральной службой по надзору в сфере образования и науки.

Лицензия на право ведения образовательной деятельности – регистрационный номер 0220 серия 90Л01 №0000235 от 31 мая 2012. Приложения к лицензии на осуществление образовательной деятельности от 31 мая 2012 г. №0220, выданной Федеральной службой по надзору в сфере образования и науки: приложение №27.4 серия 90П01 №0010287 – 0010288, приложение №27.5 серия 90П01 № 0013629, приложение №27.6 серия 90П01 №0019549-0019550, приложение № 27.7 серия 90П01 №0021118-0021119

В соответствии с полученной лицензией филиал имеет право на ведение образовательной деятельности в сфере профессионального и дополнительного профессионального образования.

1.2. Цель филиала, планируемые результаты деятельности, определенные программой филиала

Рославльский железнодорожный техникум – филиал федерального государственного бюджетного образовательного учреждения высшего образования «Московский государственный университет путей сообщения Императора Николая II» является образовательным учреждением в системе непрерывного профессионального образования Российской Федерации, осуществляющий подготовку специалистов со средним профессиональным образованием.

Основной задачей техникума является реализация основных профессиональных образовательных программ (программ подготовки специалистов среднего звена) базового уровня и дополнительного профессионального образования, в соответствии с имеющейся лицензией.

Деятельность филиала направлена на обеспечение целей и задач, определенных уставом университета.

Основными задачами филиала являются:

-удовлетворение потребностей общества в квалифицированных специалистах со средним профессиональным образованием, в том числе путем оказания платных образовательных услуг;

-удовлетворение потребностей личности в интеллектуальном, культурном и нравственном развитии посредством получения среднего профессионального образования;

- удовлетворение потребностей предприятий и организаций транспорта и транспортного строительства в квалифицированных специалистах со средним профессиональным образованием;

- формирование у обучающихся гражданской позиции и трудолюбия, развития ответственности, самостоятельности и творческой активности;

- сохранение и приумножение нравственных и культурных ценностей общества. Основные направления деятельности филиала:

- реализация основных общеобразовательных программ, основных профессиональных образовательных программ начального, среднего профессионального образования по очной, очно-заочной, заочной формам обучения или в форме экстерната по лицензируемым специальностям;

- реализация образовательных программ дополнительного профессионального образования (повышение квалификации и профессиональной переподготовки по программам, соответствующим профилю филиала);

- обучение на подготовительных курсах;

- организация и проведение методических, научно-исследовательских, опытно-конструкторских работ, развитие творческой деятельности педагогических работников и обучающихся, использование полученных результатов в образовательном процессе;

- предоставление дополнительных платных образовательных услуг, предусмотренных уставом университета.

В своей деятельности техникум руководствуется Законодательством РФ, в том числе:

– Конституцией Российской Федерации;

– Законом «Об образовании в Российской Федерации» № 273-ФЗ от 29.12.2012 г.;

– указами и распоряжениями Президента РФ;

– постановлениями и распоряжениями Правительства РФ;

– Уставом МИИТа;

– Положением о Рославльском ж. д. техникуме – филиале МИИТ;

– нормативными документами Министерства образования и науки Российской Федерации;

– указаниями и распоряжениями учредителя;

– программами развития среднего профессионального образования в государственных университетах путей сообщения;

– программа перспективного развития Рославльского ж.д. техникума – филиала МИИТ на 2016-2018 годы;

– локальными актами, разработанными в головном ВУЗе, техникуме и утвержденными директором.

• Форма обучения: очная, заочная.

• Обучение ведется на бюджетной основе и с полным возмещением затрат.

• В соответствии с лицензией в 2016 году подготовка велась по следующим образовательным программам, таблица 1.2.1.

Таблица 1.2.1 Подготовка специалистов по направлениям подготовки

№ п/п	Код специальности	Название специальности	Присваиваемая квалификация
1	2	3	4
1	08.02.10	Строительство железных дорог, путь и путевое хозяйство	Техник
2	15.02.07	Автоматизация технологических процессов и производств (по отраслям)	Техник
3	23.02.04	Техническая эксплуатация подъемно-транспортного оборудования, строительных, дорожных машин и оборудования (по отраслям)	Техник
4	23.02.06	Техническая эксплуатация подвижного состава железных дорог	Техник
5	38.02.01	Экономика и бухгалтерский учет (по отраслям)	Бухгалтер

Таблица 1.2.2 Подготовка специалистов по заочной форме обучения

№ п/п	Код специальности	Название специальности	Присваиваемая квалификация
1.	08.02.10	Строительство железных дорог, путь и путевое хозяйство	Техник

В рамках вышеуказанных специальностей в техникуме реализуются направления дополнительного образования – подготовка, переподготовка, повышение квалификации рабочих кадров, переподготовка и повышение квалификации специалистов железнодорожного транспорта со средним профессиональным образованием.

1.3. Структура филиала

Управленческое взаимодействие определено организационной схемой филиала, которая устанавливает горизонтальное и вертикальное взаимодействие в управлении профессиональной образовательной организации, и направлено на результативное и эффективное управление филиалом. На рисунке 1.3.1 представлена структура Рославльского ж.д. техникума – филиала МИИТ.

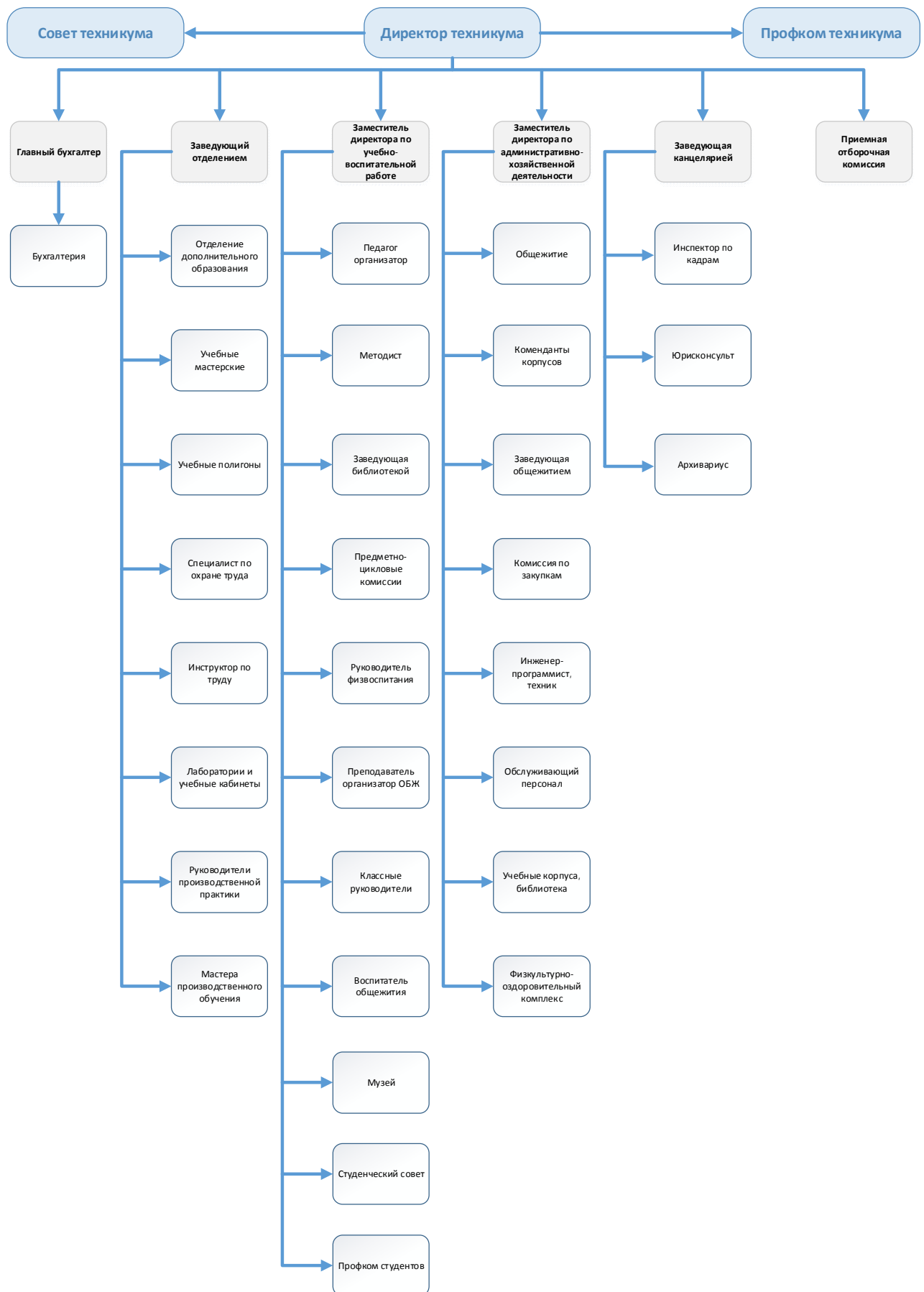


Рисунок 1.3.1 Схема управления Рославльским ж. д. техникумом – филиал МИИТ

1.4. Система управления филиалом

Филиал как профессиональная образовательная организация является сложной многофакторной системой, внутренняя среда которой это симбиоз сотрудников, педагогических работников и студентов, которые стремятся реализовать собственные цели и интересы профессиональной образовательной организации в целом.

Система управления филиалом сформирована с учетом особенностей профессиональной образовательной организации в соответствии с законодательством Российской Федерации, в основу, которой положено сочетание принципов единоначалия и коллегиальности.

В структуру учебного заведения входит ряд подразделений.

Управление Техникумом осуществляется в соответствии с законодательством Российской Федерации, уставом университета, положением о Рославльском железнодорожном техникуме – филиале федерального государственного бюджетного образовательного учреждения высшего профессионального образования «Московский государственный университет путей сообщения Императора Николая II».

Директор – главное административное лицо, воплощающее единоначалие и несущее персональную ответственность за все, что делается в филиале всеми субъектами управления. На этом же уровне находятся органы коллегиального управления. Субъекты управления данного уровня обеспечивают единство управляющей системы в целом, определяют стратегическое направление развития филиала, всех его структурных подразделений. Директор назначается приказом ректора университета.

Общее руководство техникумом осуществляет выборный представительный орган - совет филиала, возглавляемый директором техникума. Срок полномочия Совета – 5 лет.

Совет избирается в количестве 17 человек, в том числе:

- | | |
|-----------------------------|--------|
| - администрация | 3 чел. |
| - преподаватели | 3 чел. |
| - работники | 3 чел. |
| - студенты техникума | 3 чел. |
| - родители студентов | 2 чел. |
| - представители предприятий | 1 чел. |
| - общественные организации | 2 чел. |

В полномочия Совета техникума входят:

Принятие решений в пределах своих полномочий по вопросам организации и содержания учебного процесса, воспитательной работы, социально-экономическим вопросам, вопросам оплаты труда и материального стимулирования.

Определяет объем и структуру приема студентов на первый курс университета для обучения в филиале, ходатайствует перед Ученым советом университета о выделении мест, финансируемых за счет средств федерального

бюджета в рамках контрольных цифр, устанавливаемых ежегодно университету учредителем.

Рассматривает тематические планы учебно-воспитательной работы, обсуждает вопросы совершенствования и общие итоги научной деятельности филиала.

Принятие участие в рассмотрении вопросов сотрудничества техникума с предприятиями, организациями, учреждениями.

Определение перспективных задач учебно-воспитательной работы, методической, спортивной, финансово-хозяйственной и исследовательской деятельности, вопросов развития техникума.

Рассмотрение Правил внутреннего распорядка и иных локальных актов.

Контроль над своевременным предоставлением отдельным категориям обучающихся льгот и видов материального обеспечения.

Заслушивание работников и отдельных студентов техникума о результатах работы и учебы.

Принятие решений о создании структурных подразделений техникума.

Рассмотрение и предоставление на утверждение директору положений о структурных подразделениях и органов, действующих в техникуме, локальных актов.

Принятие решения о представлении работников и студентов техникума к награждению и поощрению.

Рассмотрение адресованных совету техникума заявлений работников и студентов.

Рассмотрение вопросов о доплатах, надбавках, премирования работников техникума.

Оперативное решение вопросов учебного, методического, воспитательного процесса осуществляют педагогический и методический советы, а так же профилактический совет учебного заведения.

Педагогический совет является коллегиальным совещательным органом, который возглавляет директор филиала. В состав педагогического совета входят все педагогические работники, внутренние совместители, все руководители структурных подразделений, осуществляющие образовательную деятельность, заведующая библиотекой, воспитатель общежития, мастер производственного обучения. Состав педагогического совета ежегодно утверждается приказом директора. Работа совета строится в соответствии с положением о педагогическом совете.

Основное направление работы педагогического совета - организация учебного процесса (реализация Федерального государственного образовательного стандарта среднего профессионального образования, анализ промежуточной и итоговой аттестации, организация практического обучения, воспитательной работы, внедрение активных форм обучения в учебный процесс, учебно-методическое обеспечение дисциплин, формирование нравственной культуры).

Основные направления работы методического совета: повышение педагогического мастерства преподавателей (использование в учебном процессе

новых методик, методов обучения и информационных технологий), методическое обеспечение основных профессиональных образовательных программ (организация самостоятельной работы студентов, работа предметных (цикловых) комиссий по специальностям по разработке учебно-методического оснащения образовательного процесса, руководство научно-методической деятельностью преподавателей и научно-исследовательской деятельностью студентов.

Работа совета техникума, педагогического, методического советов организована в соответствии с планами работы. Планы составляются на учебный год и утверждаются директором филиала. Тематика заседаний советов охватывает основные направления учебно-воспитательной, научно-методической, научно-исследовательской работ, а так же вопросы практического обучения студентов, их трудоустройства, социализации в обществе. В планах работы указаны сроки проведения и ответственные за подготовку и проведение. Ведутся протоколы совета техникума, педагогического и методических советов. В протоколах советов отмечены решения по рассматриваемым вопросам. Каждое очередное заседание советов начинается с доклада ответственного лица, об исполнении решений предыдущих советов.

Непосредственными исполнителями и организаторами выполнений решений совета филиала, педагогического и методического совета являются предметные (цикловые) комиссии. В техникуме их создано семь (смотри таблицу №1.4.1).

Таблица 1.4.1 Сведения о предметных (цикловых) комиссиях

№	Наименование предметной (цикловой) комиссии	Код специальности	Председатель
1	Общий гуманитарный и социально-экономический цикл	08.02.10, 15.02.07, 23.02.04, 23.02.06, 38.02.01	Уденков С.А.
2	Математический и общий естественнонаучный цикл	08.02.10, 15.02.07, 23.02.04, 23.02.06, 38.02.01	Бондаренко Ю.Е.
3	Профессионального учебного цикла специальности: «Автоматизация технологических процессов и производств (по отраслям)»	15.02.07	Кожанова С.Н.
4	Профессионального учебного цикла специальности: «Строительство железных дорог, путь и путевое хозяйство»; «Техническая эксплуатация подъемно-транспортных, строительных, дорожных машин и оборудования (по отраслям)»	08.02.10 23.02.04	Новик Е.А.
5	Профессионального учебного цикла специальности: «Техническая эксплуатация подвижного состава железных дорог»	23.02.06	Кобаская И.А.
6	Профессионального учебного цикла специальности: «Экономика и бухгалтерский учет (по отраслям)»	38.02.01	Камзалов С.А.

Руководство председателями предметных (цикловых) комиссий осуществляет заместитель директора по учебно-воспитательной работе.

Предметные (цикловые) комиссии занимаются учебно-методическим обеспечением учебных дисциплин, реализацией Федерального государственного образовательного стандарта, содействуют повышению профессионального уровня педагогических работников, реализуют инновационные педагогические технологии, внедряют в учебный процесс новые эффективные формы и методы обучения, направленные на улучшение качества подготовки специалистов среднего профессионального образования; организуют исследовательскую и творческую деятельность преподавателей и студентов.

Работа предметных (цикловых) комиссий организована в соответствии с планами работы. План работы составляется на семестр, утверждается заместителем директора по учебно-воспитательной работе. Заседания предметных (цикловых) комиссий оформляются протоколами. По итогам работы председателями предметных (цикловых) комиссий составляются отчеты, которые анализируются заместителем директора по учебно-воспитательной работе. Итоги работы предметных (цикловых) комиссий рассматриваются на заседаниях педагогического и методического советов. Заслушиваются доклады председателей предметных (цикловых) комиссий. Определяется перечень задач требующих оперативного и перспективного решения.

Преподаватели предметных (цикловых) комиссий являются заведующими учебными кабинетами и лабораториями, которые обеспечены необходимой учебно-методической литературой и оборудованием. Заведующие кабинетами осуществляют свою деятельность на основании плана работы кабинетов. Заведующий кабинетом осуществляет руководство кабинетом, контролирует его санитарное состояние и сохранность оборудования кабинета, способствует созданию учебно-методических комплектов, обновлению учебно-методического обеспечения дисциплин. Руководство заведующими кабинетами осуществляет заместитель директора по учебно-производственной работе. Непосредственное руководство учебной деятельностью студентов осуществляют классные руководители учебных групп. Руководит работой классных руководителей осуществляет заместитель директора по учебно-воспитательной работе.

Структурные подразделения организационно-методической поддержки образовательного процесса:

- 2 отделения очной формы обучения;
- учебные мастерские;
- отделение дополнительного образования;
- методист;
- библиотека.

Структурные подразделения обслуживающие образовательный процесс:

- учебная часть;
- отдел кадров;
- бухгалтерия;
- хозяйственная часть учебного корпуса и общежития.

Структурные подразделения осуществляют свою деятельность на основе Положения о Рославльском железнодорожном техникуме – филиале федерального государственного бюджетного образовательного учреждения высшего образования «Московский государственный университет путей сообщения Императора Николая II», утвержденного приказом ректора №076/а от 19.02.2016г.

В Рославльском ж. д. техникуме – филиал МИИТ действуют локальные акты, регламентирующие деятельность структурных подразделений: должностные инструкции; приказы, распоряжения; коллективный договор; учебный план и график учебного процесса по специальностям; тарификационный список преподавателей на учебный год; трудовые договоры; инструкции по охране труда, пожарной безопасности на рабочих местах; расписание учебных занятий, график внутритехникумовского контроля.

С целью регламентации деятельности всех сотрудников техникума и его подразделений созданы следующие локальные акты, основные локальные акты перечислены ниже:

1. Положение о совете филиала;
2. Положение о педагогическом совете;
3. Положение о методическом совете;
4. Положение о преподавателе;
5. Положение о библиотеке;
6. Положение об отделении;
7. Положение о предметной (цикловой) комиссии;
8. Положение об аттестации педагогических работников;
9. Положение о практике студентов;
10. Положение о учебной части филиала;
11. Положение о планировании, организации и проведении промежуточной аттестации;
12. Положение об итоговой государственной аттестации выпускников;
13. Правила внутреннего трудового распорядка;
14. Положение о стипендиальном обеспечении;
15. Положение о классном руководителе;
16. Положение об общежитии;
17. Положение о разработке рабочей программы по учебной дисциплине;
18. Положение об организации текущего контроля успеваемости студентов, обучающихся по программам среднего профессионального образования;
19. Положение об экзамене (квалификационном);
20. Положение о порядке доступа педагогов к информационно-телекоммуникационным сетям и базам данных, учебным и методическим материалам, музейным фондам, материально-

техническим средствам;

21. Положение о порядке, организации и проведения курсовой работы (проекта);
22. Положение о порядке организации и осуществления образовательной деятельности по образовательным программам среднего профессионального образования;
23. Положение по итоговому контролю учебных достижений студентов при реализации федерального государственного образовательного стандарта общего образования в пределах программы подготовки специалистов среднего звена;
24. Положение о программе подготовки специалистов среднего звена;
25. Положение о самостоятельной работе студентов;
26. Положение о фонде контрольно-оценочных средств основных профессиональных образовательных программ среднего профессионального образования;
27. Положение о Совете профилактики;
28. Положение о порядке учета обучающихся, не посещающих или систематически пропускающих занятия по неуважительным причинам;
29. Положение о расписании учебных занятий.
30. Положение об учебной нагрузке и режиме занятий, обучающихся Рославльского железнодорожного техникума – филиала федерального государственного бюджетного образовательного учреждения высшего образования «Московский государственный университет путей сообщения Императора Николая II»

Все документы соответствуют требованиям законодательства, приняты установленным порядком.

Должностные инструкции регламентируют деятельность следующих категорий сотрудников: директора филиала; заместителя директора по учебно-воспитательной работе; заместителя директора по учебно-производственной работе заместителя директора по административно-хозяйственной работе; инспектора отделов кадров, заведующего канцелярией, педагога-организатора, заведующего библиотекой, мастера производственного обучения, воспитателя, лаборанта; секретаря учебной части; должностные инструкции технического персонала.

В учебном заведении активно и широко используется средства вычислительной техники и информационно-коммуникационных технологий в управлении образовательным учреждением. В библиотеке, методическом кабинете и у заместителей директора имеются компьютеры с периферией. Все компьютеры объединены в локальную сеть. Имеется централизованный сервер доступа в глобальную сеть. Обобщение, накопление и использование педагогических разработок осуществляется библиотекой, методическим кабинетом

и учебной частью техникума. В техникуме создан кабинет для участия преподавателей в онлайн конференциях.

2. Образовательная деятельность

2.1. Образовательная деятельность по программам общего образования

Образовательная деятельность по программам общего образования в Рославльском ж. д. техникуме - филиале МИИТ организована в соответствии с рекомендациями «Порядка организации и осуществления образовательной деятельности по основным общеобразовательным программам - образовательным программам начального общего, основного общего и среднего общего образования (с изменениями на 17 июля 2015 года)» утвержденным приказом Министерства образования и науки Российской Федерации от 30 августа 2013года №1015.

Формы обучения по общеобразовательным программам определяются соответствующими федеральными государственными образовательными стандартами по программам подготовки специалистов среднего звена реализуемым в соответствии с лицензией в филиале.

В филиале для каждой реализуемой программы на основе федеральных государственных образовательных стандартов среднего профессионального образования, разработаны программы подготовки специалистов среднего звена.

Программы подготовки специалистов среднего звена регламентируют цели, ожидаемые результаты, содержание, условия и технологии реализации образовательного процесса, оценку качества подготовки выпускника по специальностям и включают в себя: учебные планы, рабочие программы учебных дисциплин (модулей) и другие материалы, обеспечивающие качество подготовки обучающихся, а также программы учебных и производственных практик, календарные учебный график и методические материалы, материалы устанавливающие порядок проведения текущей, промежуточной и государственной итоговой аттестации, обеспечивающие реализацию соответствующей образовательной технологии.

Программы подготовки специалистов среднего звена - это система документов, разработанная и утвержденная директором филиала с учетом потребностей регионального рынка труда.

Рабочие учебные планы составляются на основании федеральных государственных стандартов среднего профессионального образования. Реквизиты ФГОС СПО реализуемых в филиале приведены в таблице 2.1

Таблица 2.1.1 Реквизиты ФГОС СПО реализуемых в филиале

№	Рабочий план специальности	Реквизиты приказа об утверждении ФГОС СПО
1	Рабочий учебный план специальности 08.02.10 Строительство железных дорог, путь и путевое хозяйство	Приказ Министерства образования и науки от 13 августа 2014 г. N 1002 Зарегистрировано в Минюсте России 25 августа 2014 г. N 33772
2	Рабочий план специальности 15.02.07 Автоматизация технологических процессов и производств (по отраслям)	Приказ Минобрнауки России от 18.04.2014 N 349. Зарегистрировано в Минюсте России 29.05.2014 N 32500
3	Рабочий план специальности 23.02.04 Техническая эксплуатация подъемно-транспортных, строительных, дорожных машин и оборудования (по отраслям)	Приказ Минобрнауки России от 22.04.2014 N 386. Зарегистрировано в Минюсте России 29.05.2014 N 32500
4	Рабочий план специальности Техническая эксплуатация подвижного состава железных дорог 23.02.06	Приказ Минобрнауки России от 22.04.2014 N 388 Зарегистрировано в Минюсте России 18.06.2014 N 32769
5	Рабочий план специальности Экономика и бухгалтерский учет (по отраслям) 38.02.01	Приказ Минобрнауки России от 28.07.2014 N 832 Зарегистрировано в Минюсте России 19.08.2014 N 33638

2.2. Дополнительное образование (подготовительные курсы)

Правила приема в Рославльский ж. д. техникум –филиал МИИТ, не предусматривают проведение вступительных испытаний. В связи с этим организовать подготовительные курсы для лиц поступающих в техникум, очень сложно.

Для обучающихся филиала в течении учебного года организуются подготовительные курсы довузовской подготовки. Обучение осуществляется по программам рекомендованным факультетом довузовской подготовки ФГОУ ВО «Московский государственный университет путей сообщения императора Николая II». В 2016 году по программам довузовской подготовки прошли обучение 63 человек.

2.3. Прием в университет

Организацию приема в Рославльском ж.д. техникуме – филиале МИИТ осуществляет отборочная приемная комиссия.

В филиале имеются следующие документы, регламентирующие деятельность приемной отборочной комиссии:

- Письмо Министерства образования Российской Федерации от 26.06.2003 №29-55-517 «О соответствии оценок»;
- Письмо от Международного департамента Министерства образования Российской Федерации от 04.09.2013 №16-11204 «О соответствии оценок»;
- Приказ МГУПС(МИИТ) от 31.05.2016 №307/а « Об утверждении планов приёма в МГУПС(МИИТ) на обучение по образовательным программам

высшего образования и программам среднего профессионального образования на 2016/17 учебный год».

– Приказ Росжелдора от 03.12.2015 №547 «О планах приема в образовательные организации высшего образования, подведомственные Росжелдору, по программам высшего образования и среднего профессионального образования на 2016/17 учебный год»;

– Приказ Росжелдора от 14.12.2015 №564 «О планах целевого приема на обучение по программам специалитета, бакалавриата и магистратуры за счет ассигнований федерального бюджета в образовательные организации высшего образования Федерального агентства железнодорожного транспорта на 2016/17 учебный год»;

– Приказ МГУПС (МИИТ) от 18.12.2015 № 718/а «О введении в действие Положения об отборочной комиссии МГУПС (МИИТ)»;

– Приказ МГУПС (МИИТ) от 29.09.2014 № 383/а «О введении в действие Положения о приемной комиссии МГУПС (МИИТ)»;

– Приказ МГУПС (МИИТ) от 29.09.2014 № 382/а «О введении в действие Положения об экзаменационной комиссии МГУПС (МИИТ)»;

– Приказ МГУПС (МИИТ) от 18.12.2015 № 716/а «О ведении в действие Положения об апелляционной комиссии МГУПС (МИИТ)»;

– Приказ МГУПС (МИИТ) от 18.12.2015 № 717/а «О введении в действие Положения об аттестационной комиссии МГУПС (МИИТ)»;

– Приказ МГУПС (МИИТ) от 20.02.2016 № 090/а «Об утверждении и введении в действие Правил приема в МГУПС (МИИТ) на 2016/2017 учебных год»;

– Приказ МГУПС (МИИТ) от 11.11.2015 №595/а «Об утверждении и введении в действие Правил приема в МГУПС (МИИТ) по договорам об образовании на обучение по образовательным программам высшего образования – программам бакалавриата, программам специалитета, программам магистратуры на 2016/17 учебный год»;

– Правила приема в федеральное государственное бюджетное образовательное учреждение высшего профессионального образования «Московский государственный университет путей сообщения» по образовательным программам среднего профессионального образования на 2016/2017 учебный год, утвержденный ректором от 26.02.2015;

– Положение о приемной комиссии;

– Положение об аттестационной комиссии;

– Положение об отборочной комиссии;

– Приказ МГУПС (МИИТ) от 15.12.2014 №508/а «Об утверждении Регламента по рассмотрению документов об образовании и(или) квалификации, полученных в иностранном государстве, в целях обеспечения доступа к обучению в МГУПС (МИИТ)»;

– Приказ МГУПС (МИИТ) от 31.05.2016 № 338/а «Об утверждении составов отборочных комиссий структурных подразделений МГУПС (МИИТ) на 2016 год»;

– Приказ МГУПС (МИИТ) от 22.12.2015 №734/а «Об утверждении составов аттестационных комиссий структурных подразделений МГУПС(МИИТ) на 2016 год»;

– Приказ МГУПС (МИИТ) от 16.04.2015 №141-1/а «Об утверждении плана приема в МГУПС (МИИТ) по программам среднего профессионального образования на 2015/2016 учебный год»;

– Приказ МГУПС (МИИТ) от 14.04.2016 №176/а «Об утверждении введении в действие форм договоров об образовании на обучение по образовательным программам среднего профессионального и высшего образования»;

– Распоряжение АО «РЖД» от 27.01.2016 №141р «Об организации подготовки специалистов с высшим и средним профессиональным образованием на условиях целевого приема и целевого обучения в 2016/2017 году»;

– Приказ МГУПС (МИИТ) от 16.05.2016 № 255/а « Об установлении оплаты за обучение»;

– Приказ МГУПС (МИИТ) от 28.05.2015 №297/а «Об установлении стоимости обучения для иностранных граждан»;

– Решение Ученого совета университета от 15.04.2015 по вопросу «Об организации нового набора в университет в 2015 году»;

– Приказ МГУПС (МИИТ) от 18.12.2015 №715/а «Об утверждении и введении в действие Инструкции технического персонала приемной комиссии»;

– Журналы регистрации заявлений;

– Пофамильные списки лиц, подавших документы, необходимые для поступления;

– Приказы МГУПС (МИИТ) о зачислении на 1 курс;

– Сведения о результатах зачисления абитуриентов, поступающих на платную основу;

– Списки абитуриентов по убыванию набранных баллов;

– Сведения о ходе зачисления.

Перечисленные документы в целом соответствуют нормативно-правовым актам Министерства образования и науки РФ.

При поступлении приемная отборочная комиссия знакомит абитуриентов с перечнем основных специальностей подготовки, будущими профессиями и их востребованностью в регионе, возможностью продолжить обучение после окончания филиала на уровне высшего образования.

Приемная отборочная комиссия знакомит абитуриентов со следующими документами во время приема документов:

– уставом Университета;

– положением о Рославльском ж. д. техникуме – филиале МИИТ;

– правилами приема в Федеральное государственное бюджетное образовательное учреждение высшего профессионального образования «Московский государственный университет путей сообщения» для получения среднего профессионального образования на 2016 год;

– лицензией на право ведения образовательной деятельности;

- свидетельством о государственной аккредитации по каждой из специальностей, дающим право на выдачу документа государственного образца о среднем профессиональном образовании, основными профессиональными образовательными программами среднего профессионального образования;
- договором о целевой подготовке специалистов со средним профессиональным образованием;
- договором об образовании на обучение образовательной программе среднего профессионального образования;
- информацией о стоимости обучения на 2016/2017 учебный год по специальностям за семестр;
- информацией об оказываемых платных образовательных услугах;
- информацией ежедневной о количестве поданных заявлений;
- информацией о плане приема на 2016 год.

Кроме того, поступающие знакомятся с условиями обучения и проживания в общежитии филиала, системой социальной поддержки студентов.

Работу приемной отборочной комиссии и делопроизводство, а также личный прием поступающих и их родителей (законных представителей) организует ответственный секретарь приемной отборочной комиссии, который назначается ректором МГУПС (МИИТ). Для работы в приемной отборочной комиссии привлекаются, как правило, преподаватели и сотрудники. Возглавляет приемную отборочную комиссию директор Рославльского ж.д. техникума – филиала МИИТ. Приемная отборочная комиссия осуществляет контроль и проверку за достоверностью сведений документов, представляемых поступающими.

В состав приемной отборочной комиссии включаются преподаватели, сотрудники филиала. Прием в Рославльский ж. д. техникум – филиал МИИТ за счет ассигнований федерального бюджета является общедоступным (на основании аттестата об образовании), в связи с этим в филиале подготовительные курсы не проводятся.

В период приема документов отборочная комиссия ежедневно информирует поступающих о количестве поданных заявлений, конкурсе по каждой специальности, организует функционирование телефонной линии для ответов на все вопросы поступающих.

Во время вступительных испытаний за 2016 год не было подано ни одной апелляции, что свидетельствует о высоком профессиональном уровне работы сотрудников отборочной комиссии. В таблице 2.3.1 представлена информация о выполнении плана приема в Рославльский ж. д. техникум – филиал МИИТ.

За последние 3 года работы приемной отборочной комиссии апелляций и жалоб на работу приемной отборочной комиссии не поступало. В рамках профориентационной работы администрация филиала в весенне-летний период организует плановые мероприятия, способствующие привлечению в учебное заведение потенциальных абитуриентов: дни открытых дверей, участие в «ярмарке профессий». Преподаватели филиала проводят профориентационную

работу в школах города Рославля, Рославльского района, г.Десногорска, Смоленской, Брянской, Калужской областей, населенных пунктах республики Беларусь. Администрация филиала тесно сотрудничает с муниципальными библиотеками г. Рославля и пгт. Шумячи, на базе которых регулярно проводятся мероприятия по профориентации школьников, организуется встречи с родителями выпускников школ. Для профориентации школьников, изданы рекламные буклеты, сняты видеоролики.

Таблица 2.3.1 Прием студентов по специальностям (на базе 9 классов)

№	Специальность	Прием					
		2014-2015		2015-2016		2016-2017	
		План приема	Зачислено	План приема	Зачислено	План приема	Зачислено
08.02.10	Строительство железных дорог, путь и путевое хозяйство	25	25	25	15	25	0
15.02.07	Автоматизация технологических процессов и производств (по отраслям)	25	25	25	25	25	25
23.02.04	Техническая эксплуатация подъемно-транспортных, строительных, дорожных машин и оборудования	25	25	25	25	25	15
23.02.06	Техническая эксплуатация подвижного состава железных дорог	50	50	50	40	25	25
38.02.10	Экономика и бухгалтерский учет (по отраслям)	15	15	20	20	20	15
ИТОГО		140	140	145	125	120	80

Информация об образовательном учреждении размещена в информационном справочнике для выпускников школ. Информационные объявления о приеме в филиал публикуются в периодической печати. Видеоролики демонстрируются по местному кабельному телевидению. Дается реклама в общественном транспорте и радио. Размещается информация Рекламные объявления, даваемые образовательным учреждением о приеме на 1 курс, обучения соответствуют лицензии. На сайте техникума размещена информация для абитуриентов. Информация о приеме в техникум размещена на сайтах: «В контакте», «Одноклассниках» и т.д. Объявления о приеме в техникум размещены на проходных промышленных предприятий, в местах массового посещения граждан (вокзалы, торговые центры, рынки).

Вместе с тем необходимо отметить, несмотря на значительную профориентационную работу среди выпускников школ, план приема в образовательное учреждение был скорректирован в сторону уменьшения. Было принято на первых курс 80 человек, 55 % от общего числа поступивших это иногородние студенты. Снижение количества поступающих объясняется демографическим положением в Смоленской и прилегающих к ней областях,

высокой стоимостью транспортных услуг для иногородних граждан, сложной экономической ситуацией в стране, падением объемов железнодорожных перевозок, проблемами на предприятиях железнодорожного транспорта и сложностями трудоустройства выпускников на них. Свою роль играет и определенное снижение популярности технических профессий среднего профессионального образования, рост возможности у выпускников школ поступить в ВУЗ и получить высшее образование.

День открытых дверей: 18 марта 2016 года (присутствовало - 60 человек из школ города и 25 человек из школ Рославльского района, Брянской и Калужской областей).

В сети Интернет на сайте Рославльского ж.д. техникума – филиала МИИТ открыта страниц, содержащая сведения об истории филиала, его структуре, информацию для абитуриентов и для студентов. В 2016 году было принято 80 человек, по договорам об оказании платных образовательных услуг в 2016 году было принято 5 человека – по очной форме обучения, 7 человек – по заочной форме обучения. Конкурс при приеме документов и при зачислении в целом по филиалу по каждой специальности по годам обучения представлен таблице 2.3.2.

Таблица 2.3.2 Конкурс при зачислении на бюджетные места

Специальность	Места, финансируемые из бюджета						Сверхконтрольных цифр приема (по договору)	
	Всего		В том числе					
	План	Подано заявлений	По общему конкурсу		По целевым направлениям		План	Подано заявлений
1	2	3	4	5	6	7	8	9
08.02.10 Строительство железных дорог, путь и путевое хозяйство, 1 курс.	25	0	25	0	6	6	3	0
15.02.07 Автоматизация технологических процессов и производств (по отраслям), 1 курс.	25	25	25	25	0	0	5	0
23.02.04 Техническая эксплуатация подвижного состава подъемно-транспортных, строительных, дорожных машин и оборудования (по отраслям), (1 курс).	25	15	25	15	2	2	5	0
23.02.06 Техническая эксплуатация подвижного состава железных дорог, 1 курс.	25	24	25	24	2	2	5	0

38.02.01 Экономика и бухгалтерский учет (по отраслям), 1 курс.	20	16	20	16	0	0	5	0
ИТОГО	120	80	120	80	10	10	23	0

В настоящее время продолжается профориентационная работа с выпускниками школ.

2.4. Численность контингента обучающихся по направлениям (специальностям) подготовки

Перечень специальностей, по которым ведется подготовка специалистов по всем формам и курсам обучения с учетом плана приема на учебный год, следующий за отчетным (таблица 2.4.1).

Таблица 2.4.1 Численность обучающихся на 01.04.2017 года

№ п/п	Код и наименование специальности По курсам обучения	Всего количество студентов (чел.)			В том числе									
					на бюджетной основе			обучающихся по целевым направлениям, бюджет			обучающихся с полным возмещением затрат на обучение			
		очники	заочники	ИТОГО	очники	заочники	ИТОГО	очники	заочники	ИТОГО	очники	заочники	ИТОГО	
1	2	3	4	5	6	7	8	9	10	11	12	13	14	
1	08.02.10 «Строительство железных дорог, путь и путевое хозяйство» (база 9 классов) 2-й курс	10		10	10		10	6		6				
	3-й курс	18		18	18		18	6		6				
	08.02.10 «Строительство железных дорог, путь и путевое хозяйство» (база 9 классов) 4-й курс	21		21	21		21	7		7				
	08.02.10 «Строительство железных дорог, путь и путевое хозяйство» (база 11 классов) 3-й курс	1		1	1		1							
	4-й курс	2		2	2		2							

№ п/п	Код и наименование специальности По курсам обучения	Всего количество студентов (чел.)			В том числе								
					на бюджетной основе			обучающихся по целевым направлениям, бюджет			обучающихся с полным возмещением затрат на обучение		
		очники	заочники	ИТОГО	очники	заочники	ИТОГО	очники	заочники	ИТОГО	очники	заочники	ИТОГО
	Итого по специальности:	52		52	52		52	19		19			
2.	08.02.10 «Строительство железных дорог, путь и путевое хозяйство» (база 11 классов) 1-й курс 2-й курс 3-й курс		7 9 19	7 9 19								7 9 19	7 9 19
	Итого по специальности:		35	35								35	35
3.	15.02.07 «Автоматизация технологических процессов и производств (по отраслям)» (база 9 классов) 1-й курс 2-й курс 3-й курс	18 22 19		18 22 19	18 22 19		18 22 19						
	15.02.07 «Автоматизация технологических процессов и производств (по отраслям)» (база 9 классов) 4-й курс	16		16	16		16						
	15.02.07 «Автоматизация технологических процессов и производств (по отраслям)» (база 11 классов) 4-й курс	1		1	1								
	Итого по специальности:	76		76	76		75						
4.	23.02.04 «Техническая эксплуатация подъемно-транспортных, строительных, дорожных машин и оборудования» (база 9 классов) 1-й курс 2-й курс 3-й курс 4-й курс	15 18 21 15		15 18 21 15	15 18 21 15		15 18 21 15	4 1		4 1			

№ п/п	Код и наименование специальности По курсам обучения	В том числе												
		Всего количество студентов (чел.)			на бюджетной основе			обучающихся по целевым направлениям, бюджет			обучающихся с полным возмещением затрат на обучение			
		очники	заочники	ИТОГО	очники	заочники	ИТОГО	очники	заочники	ИТОГО	очники	заочники	ИТОГО	
	«Экономика и бухгалтерский учет (по отраслям)» (база 11 классов) 2-й курс	1		1									1	1
	Итого по специальности:	47		47	44		44						3	3
	Итого:	380	35	415	373		373	34		34			42	42

Одной из основных задач образовательного учреждения является сохранение численности контингента. В таблице 2.4.2 приведены сведения об количестве отчисленных студентов за отчетный период.

Таблица 2.4.2 Сведения о количестве отчисленных студентов за отчетный период

п/п	Специальность	Всего	Причины отчисления, из них			
			по собственному желанию	переводом в другие учебные заведения	академическая неуспеваемость	по другим причинам
1	08.02.10 «Строительство железных дорог, путь и путевое хозяйство» (очная форма обучения)	1	1	-	-	-
2	08.02.10 «Строительство железных дорог, путь и путевое хозяйство» (заочная форма обучения)	4	2	-	-	2
3	15.02.07 «Автоматизация технологических процессов и производств (по отраслям)» (очная форма обучения)	12	6	1	-	5
4	23.02.04 «Техническая эксплуатация подъемно-транспортных, строительных, дорожных машин и оборудования» (очная форма обучения)	2	1	-	-	1
5	23.02.06 «Техническая эксплуатация подвижного	11	5	-	2	4

	состава железных дорог» (очная форма обучения)					
6	38.02.01 «Экономика и бухгалтерский учет (по отраслям)» (очная форма обучения)	6	1	1	-	4
	Итого	36	16	2	2	16

Проблема повышения эффективности деятельности по сохранности контингента в филиале стоит достаточно остро.

За отчетный период всего отчислено из филиала по различным причинам 36 студентов. Из них, переведено в другие учебные заведения среднего профессионального образования - 2 студента, отчислено по неуспеваемости - 2 студента, по собственному желанию – 16 студентов: из них - 15 студентов (очная форма обучения), 1 студента (заочная форма обучения), по другим причинам –9 студентов.

За последние 5 лет количество отчислений колеблется в пределах от 8% до 10% от общего числа студентов. Администрацией учебного заведения проведен тщательный анализ причин, приводящих к отчислению. Основными предпосылками, приводящими к отчислению являются: слабая школьная подготовка, плохо развитые учебные способности, низкая мотивация к получению образования, отсутствие навыков самостоятельной работы. В целях профилактики этих проблем в филиале увеличено количество консультаций на первом курсе, проводятся мероприятия способствующие формированию чувства ответственности и профессиональной гордости. Тесное сотрудничество с родителями студентов, система работы с ними также способствует решению этой проблемы. Старостами и классными руководителями, учебных групп, педагогами-организаторами под контролем учебной части филиала ведется тщательный мониторинг посещаемости и успеваемости студентов. В филиале введена система ежедневного, ежемесячного учета посещаемости и успеваемости, что позволило спланировать профилактику неуспеваемости. Ведется аналитическая работа на педсоветах и в периодических отчетах администрации. Для профилактики безнадзорности и беспризорности среди несовершеннолетних, в филиале действует совет профилактики.

2.5. Организация учебного процесса.

Подготовка специалистов ведется в соответствии с ФГОС, приказами, инструктивными письмами Министерства образования и науки России. По всем специальностям разработаны учебно-методические комплексы, включающие в себя: Федеральный государственный образовательный стандарт СПО по специальности, учебный план; график учебного процесса; рабочие программы дисциплин (профессиональных модулей) и практик; требования к уровню подготовки выпускника, комплект контрольно-оценочных средств. Всей необходимой учебно-нормативной документацией техникум располагает в полном объеме. Образовательный процесс по всем специальностям осуществляется в соответствии с рабочими учебными планами, разработанными в

соответствии с Федеральными государственными образовательными стандартами. Техникум является филиалом ФГБОУ ВО «Московский государственный университет путей сообщения Императора Николая II» и обучение по программам подготовки специалистов среднего звена проводится по единым рабочим учебным планам. Рабочие планы филиала утверждаются директором филиала.

Расписание составляется заместителем директора по учебно-воспитательной работе и утверждается директором. Расписание составляется в соответствии с графиками учебного процесса по специальностям, курсам обучения и рабочими учебными планами. В расписании указывается: сроки проведения занятия (день недели и время, номер учебной пары), название дисциплины (междисциплинарного курса), ведущий преподаватель, номер кабинета (лаборатории). Плановые изменения расписания логически обоснованы и выдержаны. Текущие изменения отдельных дисциплин (междисциплинарных курсов) осуществляются под контролем учебной части в соответствии с «Книгой учета изменений в расписании занятий» на текущий учебный год. Занятия, ведутся в одну смену. Расписание учебных занятий составлено с учетом чередования практических и теоретических дисциплин (междисциплинарных курсов). Занятия начинаются с 8.30, продолжительность академического часа устанавливается 45 минут, перерыв между учебными парами 15 минут. После двух пар занятий следует «большой перерыв» в 30 минут для организации питания студентов. Максимальная продолжительность учебных занятий до 15.50 на очном отделении.

В учебной части техникума организован учет, ведение и хранение учебных журналов групп, учетных карточек и личных дел студентов, зачетных книжек, зачетных (экзаменационных) ведомостей и листов, дипломов и приложений к ним и другой документации в соответствии с требованиями нормативных актов Минобрнауки России.

Учебная часть ведет журналы учета выданных студенческих билетов и зачетных книжек.

Бланки дипломов и приложения к ним хранятся в несгораемом сейфе.

Организован строгий учет бланков дипломов и приложений к ним. Сведения о выданных дипломах выпускникам филиала заносятся в «Книгу выдачи дипломов» и в АРМ «АСУ МИИТ».

Отчеты о использованных бланках документов строгой отчетности, предоставляются в Управление СПО МГУПС (МИИТ).

Сведения о дубликатах дипломов заносятся в «Книгу выдачи дубликатов дипломов». На испорченные бланки дипломов составляются акты, в присутствии членов комиссии вырезается номер диплома, который прилагается к акту, а бланк диплома уничтожается путем сжигания.

Журналы учебных групп оформлены и ведутся согласно основным требованиям к их ведению.

Перечень, объем и последовательность изучения дисциплин, виды учебных занятий, соотношения между теоретической и практической подготовкой, формы и количество промежуточных и итоговых аттестаций, продолжительность учебной и производственной (профессиональной) практики и итоговой

государственной аттестации соответствует рабочему учебному плану. Количество выполняемых лабораторных и практических работ соответствует РУП по специальности.

Лабораторные работы и практические занятия методически обеспечены. Тематика лабораторных работ и практических занятий соответствует учебным программам дисциплин и позволяет реализовывать квалификационные требования к уровню практической подготовки студентов. Экзаменационные материалы для проведения промежуточной аттестации соответствуют требованиям к их оформлению.

Экзаменационные билеты составлены в соответствии с учебными программами, рассматриваются на заседаниях предметных (цикловых) комиссий и утверждаются заместителем директора по УВР.

Реальной формой контроля выданных часов выданных преподавателями, является форма №2 (ежедневный учет выданных часов) и заполняется в соответствии с действующими инструкциями секретарем учебной части.

Лаборантом учебной части ведется ежедневный учет часов выданных преподавателями по каждой учебной группе. Учебная часть ведет учет часов выданных каждым преподавателем в соответствии с тарификацией. По итогам учебного года составляется сводная ведомость, в которой, проводится анализ выполнения тарифицированной нагрузки, каждым преподавателем. Сведения включаются в годовой отчет образовательного учреждения.

Все дисциплины рабочих учебных планов обеспечены рабочими программами, разработанными преподавателями техникума в соответствии с требованиями ФГОС СПО и на основе программ изданных ФГОУ «Учебно-методический центр на железнодорожном транспорте». Программы рассмотрены на заседаниях цикловых комиссий, имеют внешнюю и внутреннюю рецензии и утверждены заместителем директора по учебно-воспитательной работе.

Календарно-тематические планы имеются по всем дисциплинам (междисциплинарным курсам) и для всех групп. Планы своевременно составлены, рассмотрены соответствующими предметными (цикловыми комиссиями) и утверждены заместителем директора техникума по учебно-воспитательной работе.

Проверка календарно-тематических планов показала, что все они соответствуют действующим учебным рабочим программам и планам.

Рабочие учебные планы по специальностям, реализуемым в филиале в части показателей структурного соответствия по циклам дисциплин (по перечню, объему и последовательности изучения, преемственности дисциплин и профессиональных модулей каждого цикла программы подготовки специалистов среднего звена ППССЗ, задачам и специфике подготовки студентов) соответствуют ФГОС СПО.

Рабочие учебные планы содержат распределение дисциплин по семестрам, зачетов, дифференцированных зачетов, экзаменов, экзаменов (квалификационных) по дисциплинам, междисциплинарным курсам, профессиональным модулям.

График учебного процесса разработан в соответствии с требованиями ФГОС СПО в части общей продолжительности теоретического и практического обучения.

Организация контроля за образовательным процессом, осуществляется в соответствии с графиком внутритехникумовского контроля. В графике отражены объекты контроля, лица его, осуществляющие и где заслушиваются выводы о результатах контроля (совещание при директоре, совещание при заместителе директора по учебно-воспитательной работе, методический, педагогический советы, заседания предметных (цикловых) комиссий).

Организация текущего контроля успеваемости и промежуточной аттестации обучающихся осуществляется в соответствии с Положением об организации текущего контроля знаний студентов, Положением об организации и проведении промежуточной аттестации студентов, обучающихся в федеральном государственном бюджетном образовательном учреждении высшего образования «Московский государственный университет путей сообщения Императора Николая II» по программам среднего профессионального образования.

Текущий контроль знаний и промежуточная аттестация является основным механизмом оценки качества подготовки обучающихся (согласно требованиям ФГОС) и формой контроля учебной работы (согласно Типовому положению об образовательном учреждении среднего профессионального образования). Оценка качества подготовки обучающихся осуществляется в двух основных направлениях: оценка уровня освоения дисциплин и оценка компетенций. Предметом оценивания являются знания, умения, компетенции обучающихся.

Филиал ежегодно принимает участие в проекте «Федеральный Интернет-экзамен в сфере профессионального образования (ФЭПО)» проводимого Научно-исследовательским институтом мониторинга качества образования. Интернет-экзамен является необходимым звеном в структуре внутренних систем мониторинга качества образования. Регулярное участие филиала, позволяет отслеживать качество подготовки обучающихся на соответствие требованиям образовательных стандартов. Оперативное получение результатов Федерального Интернет-экзамена позволяет использовать их в рейтинговых (накопительных) технологиях оценки знаний, что позволяет повышать заинтересованность студентов и дает возможность проведения Интернет-тестирования в рамках текущего учебного процесса.

Итоговая аттестация выпускников осуществляется в соответствии с требованиями Порядка проведения государственной итоговой аттестации по образовательным программам среднего профессионального образования утвержденного приказом Министерства образования и науки России №968 от 16.08.2013.

Сведения о результатах защиты выпускных квалификационных работ приведены в таблице 2.5.1.

Отчеты председателей ГЭК заслушиваются на заседании педагогического совета.

Педагогический коллектив техникума постоянно работает над совершенствованием учебного процесса по следующим направлениям: создание

методических указаний по выполнению лабораторных и практических работ, выполнению курсовых и дипломных проектов, проведению различных открытых мероприятий по дисциплинам; внедрение информационных и игровых педагогических технологий, технологий проектного, модульного, практико-ориентированного, проблемного обучения, технологии моделирования.

В техникуме наряду с традиционными методами проведения занятий используются и инновационные методы обучения: бинарные уроки, уроки в форме круглого стола, экскурсии, поисковые практические работы, метод проектов, метод кейс-анализа, деловая игра, семинар-диспут, дискуссия, ролевые игры, проблемно-поисковый метод.

Продолжают совершенствоваться и более широко внедряться в учебный процесс интегрированные занятия и занятия на основе ИКТ, учебные занятия с применением современных образовательных технологий (блочно-модульная система обучения с рейтинговой системой контроля знаний студента, уроки малыми группами).

Таблица 2.5.1 Результаты защиты выпускных квалификационных работ

№ п/п	Код и наименование специальности	Согласно плану выполнения (чел.)		Факт. защиты (чел.)		Получены оценки								Получен диплом с отличием (чел.)	
		очники	заочники	очники	заочники	очники				заочники				очники	заочники
						5	4	3	2	5	4	3	2		
1	2	3	4	5	6	7	8	9	10	11	12	13	14	15	16
1.	08.02.10 «Строительство железных дорог, путь и путевое хозяйство»	17		17		2	8	7							
2.	23.02.06 «Техническая эксплуатация подвижного состава железных дорог»	48		45		16	14	15						4	
3.	15.02.07 «Автоматизация технологических процессов и производств (по отраслям)»	23		23		9	9	5						2	
4.	38.02.01 «Экономика и бухгалтерский учет (по отраслям)»	16		16		7	6	3						5	
	Итого:	104		101		34	37	30						11	

Итоги защиты дипломных проектов (работ) приведены в таблице 2.5.2 Таблица 2.5.2 Итоги защиты дипломных проектов (работ)

Защищено дипломных проектов: всего,	101
в т.ч. на отлично	34
на хорошо	37
на удовлетворительно	30
Количество дипломов с «отличием»	11

Таблица 2.5.3 Качество подготовки по специальностям

Образовательные программы	Выпускные квалификационные работы (дипломная работа/проект) (%)	
	отлично и хорошо	неудовл.
08.02.10 «Строительство железных дорог, путь и путевое хозяйство»	58,8	-
15.02.07 «Автоматизация технологических процессов и производств (по отраслям)»	78,3	-
23.02.06 «Техническая эксплуатация подвижного состава железных дорог»	66,7	-
38.02.01 «Экономика и бухгалтерский учет (по отраслям)»	81,3	-

Самостоятельная работа обучающихся заключается в составлении индивидуальных конспектов, кроссвордов, подготовке рефератов, докладов, сообщений, отчетов, информационных газет, презентаций, в изготовлении пособий и технических средств обучения (макетов, моделей) в кабинетах и учебных лабораториях по всем циклам дисциплин, а также при выполнении дипломных работ.

Практика является обязательным разделом ППССЗ. Она представляет собой вид учебных занятий, обеспечивающих практико-ориентированную подготовку обучающихся. Практическая подготовка студентов ведется в соответствии с Положением об учебной и производственной практике студентов, осваивающих программы СПО (приказ Минобрнауки РФ от 26.11.2009 г. № 674).

Практическая подготовка студентов осуществляется за счет организации и проведения учебной и производственной практик.

Практика имеет целью комплексное освоение студентами всех видов профессиональной деятельности по специальности СПО, формирование общих и профессиональных компетенций, а также приобретение необходимых умений и опыта практической работы студентами по специальности. Сроки и продолжительность всех видов производственной (профессиональной) практики соответствуют рабочему учебному плану и графику учебного процесса. По завершению производственной практики студенты сдают дневник-отчет.

Разработаны формы отчетов по каждому виду практики. Практика по профилю специальности направлена на формирование у студента общих и профессиональных компетенций, приобретение практического опыта и реализуется в рамках модулей ППСЗ по каждому из видов профессиональной деятельности, предусмотренных ФГОС СПО по специальности.

Практика студентов техникума организуется и проводится в соответствии и на основании действующих рабочих учебных планов и программ.

Организация производственной практики студентов включает в себя несколько этапов:

– индивидуальная работа со студентами и их родителями. В процессе этой работы выясняются пожелания студентов и родителей о месте прохождения практики с учетом места жительства и иных обстоятельств. На групповых собраниях студентам и их родителям разъясняются цели, задачи, содержание и условия практики. В заключение этого этапа производится распределение студентов по местам практики;

– на период практики студенты, обучающиеся по целевому направлению, зачисляются в штат предприятия на рабочие места, с оплатой труда по выполняемой работе;

– далее идет заключение договоров, между техникумом и предприятиями дирекций или сторонними организациями;

– на основании заключенных договоров издается приказ по техникуму об организации производственной практики.

На основании приказов по техникуму осуществляется оформление учетно-отчетных документов, регламентирующих практику (дневников производственной практики, рабочих программ, индивидуальных заданий, проездных документов).

В завершении этого этапа организации практики в группах проводятся собрания – инструктажи, на которых студентам еще раз разъясняются задачи и содержание практики, особенности конкретных предприятий, принимающих студентов на практику и другие организационные вопросы. Проводится инструктаж по охране труда с регистрацией. следующим этапом является выезд студентов на практику в сопровождении руководителя практики от учебного заведения, что позволяет на месте решать возникающие вопросы и затруднения, распределять студентов по рабочим местам, учитывая их личные особенности.

Производственная практика студентов специальности 08.02.10 «Строительство железных дорог, путь и путевое хозяйство» проводится на базе Смоленской дистанции пути в ПЧ-50, ЗАО «АМО ЗИЛ», ПМС-97, АО «Рославльский ВРЗ».

Производственная практика студентов специальности 15.02.07 «Автоматизация технологических процессов и производств (по отраслям)» проводится на базе АО «Рославльский ВРЗ», ЗАО «АМО ЗИЛ», АО «Ситалл», АО «Федеральная пассажирская компания».

Учебная практика студентов специальности 23.02.04. «Техническая эксплуатация подъемно-транспортных, строительных, дорожных машин и оборудования (по отраслям)» проводится в учебных мастерских. Производственная практика студентов будет проводиться на базе ПЧ-50, ПМС-97.

Производственная практика студентов специальности 23.02.06 «Техническая эксплуатация подвижного состава железных дорог » организуется на базе предприятий ВЧДЭ-31 ст. Смоленск, АО «СИТАЛ», АО «Федеральная пассажирская компания», АО «Рославльский ВРЗ».

Производственная практика по специальности 32.02.01 «Экономика и бухгалтерский учет (по отраслям)» проводится в основном в организациях и предприятиях Смоленской области.

Перед проведением практики каждому студенту выдается дневник, рабочая программа практики и индивидуальное задание. Подробно разъясняется содержание и порядок оформления отчета по практике.

Руководитель практики от учебного заведения на основании наблюдений за самостоятельной работой практиканта, выполнения индивидуального задания, характеристики и заключения о освоенных в период производственной практики студентом, общих и профессиональных компетенциях, допускает студента до сдачи дифференцированного зачета.

Данные о прохождении производственной практики (по профилю специальности) студентами в 2016 учебном году приведены в таблице №2.5.1 Производственная практика (преддипломная).

Производственная практика (преддипломная) организуется аналогично производственной (по профилю специальности), с тем отличием, что в период ее прохождения студенты не занимают рабочих мест, а заняты подбором, изучением и обобщением материалов по дипломному проектированию, а также подготовкой к защите дипломных проектов. Все студенты, направленные на производственную (преддипломную) практику обеспечиваются: дневниками, рабочей программой практики, проходят инструктаж по охране труда. Преподаватели, обеспечивающие руководство и контроль практики, оформляют это записью в журнале учебных занятий, зачетной ведомостью по практике на каждую учебную группу.

Преподаватели и администрация, осуществляющие постоянное руководство и контроль за ходом практики по профилю специальности и преддипломной практики, также поддерживают тесное взаимодействие с руководством Московской железной дороги – филиала ОАО «РЖД».

По завершении производственной (преддипломной) практики студенты предоставляет руководителям практики от образовательного учреждения отчет о прохождении практики и заключение от руководителя практики от предприятия об освоенных общих и профессиональных компетенциях. По итогам производственной практики (преддипломной) студенты сдают дифференцированный зачет.

Таблица 2.5.1 Организация практики студентов

№ п/п	Код и наименование специальности	Всего	Всего целевиков		Всего на оплачиваемых местах		Число студентов, направленных									
							на предприятия АО «РЖД»					в другие организации				
							количество (чел.)		из них целевиков		Наименование предприятия	количество (чел.)		из них целевиков		наименование предприятия
							кол	%	кол	%		кол	%	кол	%	
1	2	3	4	5	6	7	8	9	10	11	12	13	14	15	16	17
1	38.02.01 «Экономика и бухгалтерский учет (ж.д. транспорт)»	17	0	0	9	52,9	8	47,1	0	0	ВЧДЭ-31-8	9	59,9	0	0	ООО «Меркурий» ООО «Заславские краски» ЗАО «Рославльская швейная ф-ка» МУСП «Рославльский» ОГБУЗ «Рославльская ЦРБ» ОАО «Сигал» ООО «Садки»
2	23.02.06 «Техническая эксплуатация подвижного состава железных дорог»	43	4	9,3	15	34,9	43	100	4	9,3	ВЧДЭ-31-32; АО «ФПК»-11	0	0	0	0	-
3	23.02.04 «Техническая эксплуатация подъемно-транспортных, строительных, дорожных машин и оборудования (по отраслям)»	16	0	0	10	62,5	14	93,7	0	0	ПЧ-45 Смоленска-6, ПМС-97-4, АО «ФПК»-5	2	12,5	0	0	СОГБУ «Смоленскавтодор» ИП «Верещагин»
4	15.02.07 «Автоматизация технологических процессов и производств (ж.д. транспорт)»	18	0	0	12	66,6	18	100	0	0	Участок аварийно-восстановительных средств МЖД - филиала АО «РЖД»-6; АО «ФПК»-11	0	0	0	0	-

№ п/п	Код и наименование специальности	Всего	Число студентов, направленных															
			Всего целевиков		Всего на оплачиваемых местах		на предприятия АО «РЖД»						в другие организации					
							количество (чел.)		из них целевиков		Наименование предприятия	количество (чел.)		из них целевиков		наименование предприятия		
							кол	%	кол	%		кол	%	кол	%		кол	%
1	2	3	4	5	6	7	8	9	10	11	12	13	14	15	16	17		
5	08.02.10«Строительство железных дорог, путь и путевое хозяйство»	22	7	31,8	16	88,7	22	100	7	31,8	ПЧ-45 Смоленск-11, ПМС-97-7., АО «ФПК»-4	0	0	0	0	-		
	Итого:	116	11	9,48	62	53,45	105	90,52	11	9,48		11	9,48	0	0			

2.6. Наличие внутренней системы оценки качества образования

Система внутренней оценки качества образования техникума служит информационным обеспечением управления образовательной деятельностью техникума.

Основными пользователями результатов системы внутренней оценки качества образования филиала являются:

- Учредитель;
- Управление СПО МГУПС (МИИТ);
- управленческий персонал техникума;
- преподаватели;
- обучающиеся и родители (законные представители) несовершеннолетних обучающихся;
- педагогический совет техникума;
- работодатели и социальные партнёры;
- внешние эксперты, назначаемые при проведении процедур лицензирования, аккредитации техникума;
- аттестационная комиссия педагогических работников техникума;
- Рособнадзор.

Оценка качества образования осуществляется посредством:

- системы внутреннего контроля;
- государственной итоговой аттестации выпускников;
- мониторинга качества образовательного процесса независимыми экспертами.

В качестве источников данных для СВОКО используются:

- образовательная статистика;
- промежуточная и итоговая аттестация;
- мониторинговые исследования;
- социологические опросы;
- отчеты работников техникума;
- посещение и взаимопосещение учебных занятий и внеаудиторных мероприятий.

Объектами системы внутренней оценки качества образования являются:

- педагогические и другие сотрудники техникума;
- обучающиеся;
- родители (законные представители) несовершеннолетних обучающихся;
- образовательный процесс.

Предметом оценки качества образования являются:

- образовательные результаты обучающихся (степень соответствия индивидуальных образовательных достижений и результатов освоения обучающимися образовательных программ федеральным государственных образовательных стандартов и социальных стандартов);

– организация образовательного процесса, включающая условия организации образовательного процесса, в т.ч. доступность образования, условия комфортности получения образования, материально-техническое обеспечение образовательного процесса, организацию питания;

– основные и дополнительные образовательные программы, реализуемые в техникуме, условия их реализации;

– воспитательная работа;

– профессиональная компетентность педагогов, их деятельность по обеспечению требуемого качества результатов образования;

– эффективность управления качеством образования и открытость деятельности техникума..

Основанием для проведения внутренней оценки качества образования выступают:

– плановый контроль;

– проверка состояния дел для подготовки управленческих решений;

– обращение физических и (или) юридических лиц по поводу нарушений в области образования.

Внутренняя оценка качества образования осуществляется в двух формах:

– по этапам обучения (промежуточная оценка и итоговая оценка);

– по частоте процедур (разовая, периодическая и систематическая оценка).

Организация проверки состояния любого из вопросов содержания внутренней оценки качества образования состоит из следующих этапов:

– определение цели, объектов оценки;

– определение показателей внутренней оценки качества образования;

– выбор форм и методов оценки (по оценке показателей);

– определение периодичности и сроков оценки по каждому показателю;

– назначение директором филиала ответственных работников по анализу показателей внутренней оценки качества образования;

– инструктаж участников внутренней оценки качества образования;

– констатация фактического состояния дел;

– выводы, вытекающие из анализа показателей внутренней оценки качества образования;

– рекомендации или предложения по совершенствованию образовательного процесса в техникуме или устранению недостатков;

– определение сроков для ликвидации недостатков или повторная процедура оценки.

Внутреннюю оценку качества образования осуществляют директор филиала, заместители директора, заведующий отделением, председатели ПЦК, методист или созданная для этих целей комиссия. В качестве экспертов к участию в оценке привлекаются сторонние компетентные организации и отдельные специалисты.

Внутренняя оценка качества образования осуществляется в соответствии с утверждённым директором на начало учебного года графиком. Материалы,

полученные в результате проведенных мероприятий обеспечивают достаточную информированность и сравнимость результатов контроля для подготовки итоговой справки.

В соответствии с системой оценки качества образования филиал ежегодно принимает участие в проекте «Федеральный Интернет-экзамен в сфере профессионального образования» (ФЭПО). В проекте реализуются технологии независимой оценки результатов обучения студентов на основе компетентностного подхода. Мониторинг независимой экспертизы отражает информацию о результатах тестирования студентов, обучающихся по специальностям, реализующим ФГОС.

Процедура мониторинга качества образования в филиале предназначена для получения объективной информации о результатах обучения студентов в соответствии с ФГОС специальностей (в том числе – определение комплекса критериев, процедур и технологий оценки, организацию педагогического мониторинга и его использование как неотъемлемого инструмента управления качеством образования) на основе, которой принимаются управленческие решения по улучшению образовательного процесса.

В соответствии с законом «Об образовании Российской Федерации» качество образования - это мера соответствия установленным нормам и требованиям, мониторинг качества образования – это система организации, сбора, хранения, обработки и распространения информации.

Поэтому цели и задачи для мониторинга качества образования в филиале определили как:

- целенаправленное, специально организованное, непрерывное наблюдение за функционированием и развитием образовательного процесса и/или его отдельных элементов в целях своевременного принятия адекватных управленческих решений на основе анализа собранной информации и педагогического прогноза;

- анализ результатов мониторинга качества образования с точки зрения соответствия требованиям ФГОС специальностей, оценивание соответствия приобретенного уровня компетенций студентом, модели выпускника специальности удовлетворяющей требованиям работодателя;

- улучшение процесса мониторинга качества образования на основе концепции всеобщего управления качеством (Total Quality Management) закрепленной в международных и российских стандартах качества.

Результаты интернет-экзаменов представлены в таблице 2.6.1

Таблица 2.6.1 Результаты обучения студентов вуза (программы СПО) по дисциплинам (ФЭПО-22)

Цикл	Дисциплина	Количество студентов	Доля студентов на уровне обученности не ниже второго	Выполнение критерия оценки результатов обучения
08.02.10 Строительство железных дорог, путь и путевое хозяйство				
ГСЭ	Английский язык	19	100%	+
	История	17	100%	+
	Основы философии	22	95%	+
МЕН	Информатика	17	100%	+
	Математика	17	100%	+
ПД	Безопасность жизнедеятельности	17	100%	+
	Инженерная графика	17	100%	+
	Метрология, стандартизация и сертификация	17	88%	+
	Техническая механика	17	82%	+
	Электротехника и электроника	17	94%	+
15.02.07 Автоматизация технологических процессов и производств (по отраслям)				
ГСЭ	Английский язык	14	93%	+
	История	20	100%	+
	Основы философии	20	100%	+
МЕН	Математика	20	100%	+
ПД	Безопасность жизнедеятельности	17	100%	+
	Инженерная графика	20	100%	+
	Основы электротехники	20	100%	+
	Техническая механика	20	95%	+
23.02.04 Техническая эксплуатация подъемно-транспортных, строительных, дорожных машин и оборудования (по отраслям)				
ГСЭ	Английский язык	13	100%	+
	История	22	100%	+
	Основы философии	22	100%	+
МЕН	Информатика	22	100%	+
	Математика	22	100%	+
Д	Безопасность жизнедеятельности	22	100%	+
	Инженерная графика	22	100%	+
	Материаловедение	22	95%	+
	Метрология и стандартизация	22	82%	+
	Техническая механика	22	91%	+

Цикл	Дисциплина	Количество студентов	Доля студентов на уровне обученности не ниже второго	Выполнение критерия оценки результатов обучения
	Электротехника и электроника	22	91%	+
23.02.06 Техническая эксплуатация подвижного состава железных дорог				
ГСЭ	Английский язык	40	86%	+
	История	37	86%	+
	Основы философии	42	93%	+
МЕН	Информатика	37	100%	+
	Математика	37	100%	+
ПД	Безопасность жизнедеятельности	37	94%	+
	Инженерная графика	36	78%	+
	Материаловедение	37	92%	+
	Метрология, стандартизация и сертификация	42	74%	+
	Электротехника	37	98%	+
	Техническая механика	37	65%	+
38.02.01 Экономика и бухгалтерский учет (по отраслям)				
ГСЭ	Английский язык	11	100%	+
	История	13	100%	+
	Основы философии	13	100%	+
МЕН	Информационные технологии в профессиональной деятельности	13	100%	+
	Математика	13	85%	+
ПД	Безопасность жизнедеятельности	13	100%	+
	Документационное обеспечение управления	13	100%	+
	Менеджмент	13	100%	+
	Основы бухгалтерского учета	13	100%	+
	Правовое обеспечение профессиональной деятельности	13	100%	+
	Статистика	13	69%	+
	Экономика организации (предприятия)	13	92%	+

Педагогический анализ тестирований был рассмотрен на педагогическом совете и принятые решения направлены на улучшение качества образовательного процесса в техникуме.

По итогам тестирования научно-исследовательский институт мониторинга качества образования выдал Рославльскому ж.д. техникуму – филиалу МИИТ

сертификат качества № 2016/2/311 от 03.03.2017 который подтвердил, что ППСЗ специальностей: 08.02.10, 15.02.07, 23.02.04, 23.02.06, 38.02.10 успешно прошли независимую оценку качества подготовки студентов по сертифицированным, аккредитованным педагогическим измерительным материалам в рамках проекта «Федеральный интернет-экзамен в сфере профессионального образования».

2.7. Повышение квалификации преподавательского состава

В соответствии с требованиями ФГОС преподаватели техникума должны один раз в три года проходить курсы повышения квалификации или стажировки на профильных предприятиях отрасли. В филиале разработан план прохождения курсов повышения квалификации на учебный год и план стажировок. План курсов повышения квалификации разрабатывается на основе плана работы факультета повышения квалификации МГУПС (МИИТ). Планы стажировок преподавателей согласуются с предприятиями инфраструктуры Московской железной дороги. В рамках перехода на профессиональные стандарты, преподаватели, имеющие высшее техническое образование получают второе педагогическое образование.

Преподаватели, проходящие стажировку на передовых предприятиях отрасли, составляют программу прохождения стажировки, которая определяет цели и задачи стажировки, перечень вопросов, необходимых для изучения в период стажировки.

Программа рассматривается на заседании предметной (цикловой) комиссии, согласуется с руководством предприятия.

Во время стажировки преподаватели изучают новые технологии, современное оборудование и оснастку, передовые формы организации труда, мероприятия по технике безопасности и охране труда. По окончании стажировки руководство предприятием готовит отзыв о стажере. Преподаватель по окончании стажировки выступает с докладом на заседании предметной (цикловой) комиссии.

Сведения о курсах повышения квалификации и стажировках преподавателей филиала приведены в таблице 2.7.1.

Таблица 2.7.1 Сведения о повышении квалификации и стажировка преподавателей за 2016 год

№ п.п	ФИО полностью	Штатные/ совместители	Год рождения	Степень	Должность	Дата последнего повышения квалификации	Дата и № приказа о Направлении (при обучении в других учебных заведениях)	Форма обучения (ПК или стажировка)	Срок обучения (часов)	Название программы обучения (стажировки)	Организация, выдавшая документ о повышении квалификации, № документа
1	Бизюков Николай Иванович	штатный	28.08.1948		преподаватель	04.04.2016 - 04.08.2016		курсы	506 ч.	«Профессиональное обучение (педагогическая деятельность в образовательном учреждении)»	ФГБОУВО «Пензенский государственный технологический университет, диплом ДП- 1134 №582404298578
2	Бондаренко Юлия Евгеньевна	штатный	24.07.1975		преподаватель	02.05.2016 - 27.05.2016		стажиро вка			Эксплуатационное вагонное депо Смоленск Московской дирекции инфраструктуры. ВЧДЭ-31 Смоленск, справка протокол №9
3	Дегтярева Наталья Владимировна	штатный	17.07.1970		преподаватель	04.04.2016 - 04.08.2016		курсы	506 ч.	«Профессиональное обучение (педагогическая деятельность в образовательном учреждении)»	ФГБОУВО «Пензенский государственный технологический университет, диплом ДП- 1118 № 582404298562
4	Камзалов Сергей Александрович	штатный	21.04.1973		преподаватель	01.02.2016 - 01.06.2016 02.09.2016 - 30.09.2016		курсы стажиро вка	506 ч.	«Профессиональное обучение (педагогическая деятельность в образовательном учреждении)»	ФГБОУВО «Пензенский государственный технологический университет, диплом ДП-811 № 582403949312 Эксплуатационное вагонное депо Смоленск Московской дирекции инфраструктуры. ВЧДЭ-31 Смоленск, справка протокол №9
5	Кобаская Ирина Анатольевна	штатный	30.01.1965		преподаватель	01.02.2016 - 01.06.2016		курсы	506 ч.	«Профессиональное обучение (педагогическая деятельность в образовательном учреждении)»	ФГБОУВО «Пензенский государственный технологический университет, диплом ДП-836 № 582403949337
6	Кожанова Светлана Николаевна	штатный	31.07.1969		преподаватель	04.04.2016 - 04.08.2016 21.03.2016 - 01.04.2016		курсы стажиро вка	506 ч.	«Профессиональное обучение (педагогическая деятельность в образовательном учреждении)»	ФГБОУВО «Пензенский государственный технологический университет, диплом ДП- 1132 № 582404298576 Смоленская механизированная дистанция погрузочно-разгрузочных

№ п.п	ФИО полностью	Штатные/ совместители	Год рождения	Степень	Должность	Дата последнего повышения квалификации	Дата и № приказа о Направлении (при обучении в других учебных заведениях)	Форма обучения (ПК или стажировка)	Срок обучения (часов)	Название программы обучения (стажировки)	Организация, выдающая документ о повышении квалификации, № документа
											работ и коммерческих операций структурное подразделение Московской дирекции по управлению терминально-складским комплексом – структурного подразделения центральной дирекции по управлению терминально-складским комплексом – филиала АО «РЖД» МЧ-13 Смоленск, справка протокол №4
7	Кутузова Наталья Викторовна	штатный	14.10.1974		преподаватель	21.03.2016 - 01.04.2016		стажиро вка			Смоленская механизированная дистанция погрузочно-разгрузочных работ и коммерческих операций структурное подразделение Московской дирекции по управлению терминально-складским комплексом – структурного подразделения центральной дирекции по управлению терминально-складским комплексом – филиала АО «РЖД» МЧ-13 Смоленск, справка, протокол №7
8	Новик Елена Алексеевна	штатный	17.05.1959		преподаватель	04.04.2016 - 04.08.2016		курсы	506 ч.	«Профессиональное обучение (педагогическая деятельность в образовательном учреждении)»	ФГБОУВО «Пензенский государственный технологический университет, диплом ДП-1119 № 582404298563
9	Пукалина Наталья Николаевна	штатный	06.05.1984		Педагог дополнительно го образования	04.04.2016 - 04.08.2016		курсы	506 ч.	«Профессиональное обучение (педагогическая деятельность в образовательном учреждении)»	ФГБОУВО «Пензенский государственный технологический университет, диплом ДП-1131 № 582404298575
10	Романова Юлия Михайловна	штатный	02.07.1981		преподаватель	04.04.2016 - 04.08.2016		курсы	506 ч.	«Профессиональное обучение (педагогическая деятельность в образовательном учреждении)»	ФГБОУВО «Пензенский государственный технологический

№ п.п	ФИО полностью	Штатные/ совместители	Год рождения	Степень	Должность	Дата последнего повышения квалификации	Дата и № приказа о Направлении (при обучении в других учебных заведениях)	Форма обучения (ПК или стажировка)	Срок обучения (часов)	Название программы обучения (стажировки)	Организация, выдающая документ о повышении квалификации, № документа
						02.05.2016 - 27.05.2016		стажиро вка			университет, диплом ДП-1117 № 582404298561 Эксплуатационное вагонное депо Смоленск Московской дирекции инфраструктуры. ВЧДЭ-31 Смоленск, справка, протокол №9
11	Седенков Николай Иванович	штатный	18.12.1948		преподаватель	10.05.2016 - 27.05.2016		стажиро вка			Смоленская дистанция пути ПЧ-45, справка
12	Тихонов Владимир Викторович	штатный			преподаватель	04.04.2016 - 04.08.2016		курсы	506 ч.	«Профессиональное обучение (педагогическая деятельность в образовательном учреждении)»	ФГБОУВО «Пензенский государственный технологический университет, диплом ДП-1133 № 582404298577
13	Цомирера Галина Николаевна	штатный	22.11.1964		Педагог-организатор	01.02.2016 - 01.06.2016		курсы	506 ч.	«Профессиональное обучение (педагогическая деятельность в образовательном учреждении)»	ФГБОУВО «Пензенский государственный технологический университет, диплом ДП-800 № 582403949301
14	Шлыкова Елена Алексеевна	штатный	21.07.1967		Заместитель директора по АХР	04.04.2016 - 04.08.2016		курсы	506 ч.	«Профессиональное обучение (педагогическая деятельность в образовательном учреждении)»	ФГБОУВО «Пензенский государственный технологический университет, диплом ДП-1129 № 582404298573
15	Яшкина Оксана Николаевна	штатный	24.05.1971		Педагог-организатор	04.04.2016 - 04.08.2016		курсы	506 ч.	«Профессиональное обучение (педагогическая деятельность в образовательном учреждении)»	ФГБОУВО «Пензенский государственный технологический университет, диплом ДП-1130 № 582404298574

Таблица 2.8.1 Трудоустройство выпускников техникума

№ п/п	Код и наименование специальности	Выпуск			Направлено на предприятия АО «РЖД»			Направлено в другие предприятия		
		ИТОГО	в том числе		количество (чел.)	из них целевиков	Наименова- ние предприя- тия	количество (чел.)	из них целевиков	Наименова- ние предприя- тия
			на бюджет-ной основе	из них целевиков						
1	2	3	4	5	6	7	8	9	10	11
1.	08.02.10 «Строительство железных дорог, путь и путевое хозяйство»	19	18	7	9	7	ПЧ-45 ПМС-97 АО «РВРЗ»	10	-	САЭС АО «Ситалл»
2.	15.02.07 «Автоматизация технологических процессов и производств (по отраслям)	22	16	-	13	-	АО ФПК АО «РВРЗ»	9	-	САЭС АО «Ситалл»
3.	23.02.06 «Техническая эксплуатация подвижного состава железных дорог»	51	43	2	43	2	АО ФПК ВЧДЭ-31 АО «РВРЗ»	8	-	САЭС АО «Ситалл»
4.	38.02.01 «Экономика и бухгалтерский учет (по отраслям)	21	14	-	2	-	АО «РВРЗ»	19	-	САЭС АО «Ситалл» Сбербанк
	Итого:	113	91	9	67	9		46	-	

2.8. Анализ ориентации филиала на рынок труда и востребованности выпускников.

Выпуск в 2016 году составил 101 человека, информация о трудоустройстве представлена в таблице №2.8.1, сведения о востребованности выпускников приведены в таблице 2.8.2.

Таблица 2.8.2 Сведения о востребованности выпускников филиала

	% от числа выпускников
1) Заказы на подготовку выпускников	9
2) Выпускники, направленные на работу	93
3) Выпускники, находящиеся на учёте в службе занятости	3,5
4) Выпускники, работающие в регионе	85
5) Выпускники, продолжающие обучение в ВУЗах	2,7
6) Выпуск	100

2.9. Учебно-методическое обеспечение учебного процесса.

В филиале для каждой реализуемой программы на основе федеральных государственных образовательных стандартов среднего профессионального образования, разработаны программы подготовки специалистов среднего звена (ППССЗ).

Программы подготовки специалистов среднего звена регламентируют цели, ожидаемые результаты, содержание, условия и технологии реализации образовательного процесса, оценку качества подготовки выпускника по специальностям и включают в себя: учебные планы, рабочие программы учебных дисциплин (модулей) и другие материалы, обеспечивающие качество подготовки обучающихся, а также программы учебных и производственных практик, календарные учебный график и методические материалы, материалы устанавливающие порядок проведения текущей, промежуточной и государственной (итоговой) аттестации, обеспечивающие реализацию соответствующей образовательной технологии.

Программы подготовки специалистов среднего звена - это система документов, разработанная и утвержденная директором филиала с учетом потребностей регионального рынка труда.

Рабочие учебные планы составляются на основании федеральных государственных стандартов среднего профессионального образования.

Учебные планы включают следующие разделы: Сводные данные по бюджету времени, План учебного процесса, Перечень кабинетов, лабораторий, мастерских, Пояснительная записка. Основная профессиональная образовательная программа включает в себя следующие учебные циклы: общий гуманитарный и социально-экономический цикл; математический и естественнонаучный цикл; профессиональный цикл; и разделы: преддипломная практика; государственная итоговая аттестация. Учебная и производственная практика (по профилю подготовки) в ППССЗ являются частью профессиональных модулей.

При формировании ППССЗ по специальности 08.02.10 Строительство железных дорог, путь и путевое хозяйство, вариативная часть использована на усиление профессиональной теоретической подготовки. Объем времени, отведенный на вариативную часть циклов ППССЗ в количестве 900 часов, использован на увеличение объема времени, отведенного на дисциплины и модули обязательной части, на ввод новых дисциплин в соответствии с потребностями работодателей. За счет вариативной части, в общем гуманитарном и социально-экономическом цикле введена новая дисциплина: «Русский язык и культура речи» -51 час. Дисциплина «История» увеличена на 3 часа. В цикл математических и общих естественнонаучных дисциплин включена дисциплина «Экологические основы природопользования» - 38 часов, дисциплины «Математика» и «Информатика» увеличены на 34 часа. В Профессиональном цикле: увеличено количество часов на изучение общепрофессиональных дисциплин (283 часа) и профессиональных модулей (491 час.). Итого увеличение на 900 часов за счет вариативной части.

Проанализировано выполнение требований к объему учебной нагрузки по циклам дисциплин (таблица 2.9.1).

Таблица 2.9.1 Анализ выполнения требований ФГОС к объему учебной нагрузки по специальности 08.02.10

№	Элементы учебного процесса	ФГОС	Рабочий учебный план	Отклонение в %
1	Обязательная часть циклов ППССЗ:			
2	Всего максимальной учебной нагрузки обучающегося	3186	3186	0
3	в т.ч. часов обязательных учебных занятий	2124	2124	0
4	Вариативная часть циклов ППССЗ (определена образовательным учреждением)			
5	Всего максимальной учебной нагрузки обучающегося	1350	1350	0
6	в т.ч. часов обязательных учебных занятий	900	900	0
7	Всего часов обучения по циклам ППССЗ:			
8	Всего максимальной учебной нагрузки обучающегося	4536	4536	0
9	в т.ч. часов обязательных учебных занятий	3024	3024	0

Наличие обязательных дисциплин обязательной части циклов, профессиональных модулей, междисциплинарных курсов в учебном плане, расписании занятий, экзаменационных ведомостях приведено в таблице 2.9.2.

Таблица 2.9.2 Соответствие состава дисциплин и профессиональных модулей ППССЗ специальности 08.02.10 требованиям ФГОС

№	Наименование обязательных дисциплин обязательной части циклов, профессиональных модулей, междисциплинарных курсов	Наличие в рабочем учебном плане
1	2	3
ОГСЭ	Общий гуманитарный и социально-экономический учебный цикл	в наличии

Продолжение таблицы №2.9.2.

1	2	3
ОГСЭ.01	Основы философии	в наличии
ОГСЭ.02	История	в наличии
ОГСЭ.03	Иностранный язык	в наличии
ОГСЭ.04	Русский язык и культура речи	в наличии
ОГСЭ.05	Физическая культура	в наличии
ЕН	Математический и общий естественнонаучный учебный цикл	
ЕН.01	Прикладная математика	в наличии
ЕН.02	Информатика	в наличии
ЕН.03	Экология окружающей среды и природопользование	в наличии
П	Профессиональный цикл	
ОП	Общепрофессиональные дисциплины	
ОП.01	Инженерная графика	в наличии
ОП.02	Электротехника и электроника	в наличии
ОП.03	Техническая механика	в наличии
ОП.04	Метрология, стандартизация и сертификация	в наличии
ОП.05	Строительные материалы и изделия	в наличии
ОП.06	Общий курс железных дорог	в наличии
ОП.07	Геодезия	в наличии
ОП.08	Информационные технологии в профессиональной деятельности	в наличии
ОП.09	Правовое обеспечение профессиональной деятельности	в наличии
ОП.10	Охрана труда	в наличии
ОП.11	Техническая эксплуатация железных дорог и безопасность движения	в наличии
ОП.12	Транспортная безопасность	в наличии
ОП.13	Безопасность жизнедеятельности	в наличии
ПМ	Профессиональные модули	
ПМ.01	Проведение геодезических работ при изысканиях по реконструкции, проектированию, строительству и эксплуатации железных дорог	
МДК.01.01	Технология геодезических работ	в наличии
МДК.01.02	Изыскания и проектирование железных дорог	в наличии
МДК.01.03	Проектирование реконструкции железных дорог и дополнительных главных путей	в наличии
ПМ.02	Строительство железных дорог, ремонт и текущее содержание железнодорожного пути	
МДК.02.01	Строительство и реконструкция железных дорог	в наличии
МДК.02.02	Техническое обслуживание и ремонт железнодорожного пути	в наличии
МДК.02.03	Машины, механизмы для ремонтных и строительных работ	в наличии
ПМ.03	Устройство, надзор и техническое состояние железнодорожного пути и искусственных сооружений	
МДК.03.01	Устройство железнодорожного пути	в наличии
МДК.03.02	Устройство искусственных сооружений	в наличии
МДК.03.03	Неразрушающий контроль рельсов	в наличии
ПМ.04	Участие в организации деятельности структурного подразделения	
МДК.04.01	Экономика, организация и планирование в путевом хозяйстве	в наличии
МДК.04.02	Техническая документация путевого хозяйства	в наличии
ПМ.05	Выполнение работ по одной или нескольким профессиям рабочих, должностям служащих	
МДК.05.01	Организация работ по техническому обслуживанию и ремонту железнодорожного пути	в наличии

При формировании ППСЗ по специальности 15.02.07 Автоматизация технологических процессов и производств (по отраслям), вариативная часть использована на усиление профессиональной теоретической подготовки. Объем

времени, отведенный на вариативную часть циклов ППССЗ в количестве 936 часов, использован на увеличение объема времени, отведенного на дисциплины и модули обязательной части, на ввод новых дисциплин в соответствии с потребностями работодателей. В рабочем учебном плане 936 часов вариативной части, использованы на увеличения общего гуманитарного и социально-экономического учебного цикла на 44 часа, математического и общего естественно-научного учебного цикла на 4 часа, 888 часов для углубленного изучения профессионального цикла.

Таблица 2.9.3 Анализ выполнения требований ФГОС к объему учебной нагрузки по специальности 15.02.07

№	Элементы учебного процесса	ФГОС	Рабочий учебный план	Отклонение в %
1	Обязательная часть циклов ППССЗ:			
2	Всего максимальной учебной нагрузки обучающегося	3240	3240	0
3	в т.ч. часов обязательных учебных занятий	2160	2160	0
4	Вариативная часть циклов ППССЗ (определена образовательным учреждением)			
5	Всего максимальной учебной нагрузки обучающегося	1404	1404	0
6	в т.ч. часов обязательных учебных занятий	936	936	0
7	Всего часов обучения по циклам ППССЗ:			
8	Всего максимальной учебной нагрузки обучающегося	4536	4536	0
9	в т.ч. часов обязательных учебных занятий	3024	3024	0

Наличие обязательных дисциплин обязательной части циклов, профессиональных модулей, междисциплинарных курсов в учебном плане, расписании занятий, экзаменационных ведомостях представлено в таблице 2.9.4.

Таблица 2.9.4 Соответствие состава дисциплин и профессиональных модулей ППССЗ специальности 15.02.07 требованиям ФГОС

№	Наименование обязательных дисциплин обязательной части циклов, профессиональных модулей, междисциплинарных курсов	Наличие в рабочем учебном плане
1	2	3
ОГСЭ	Общий гуманитарный и социально-экономический учебный цикл	в наличии
ОГСЭ.01	Основы философии	в наличии
ОГСЭ.02	История	в наличии
ОГСЭ.03	Иностранный язык	в наличии
ОГСЭ.04	Физическая культура	в наличии
ЕН	Математический и общий естественнонаучный учебный цикл	
ЕН.01	Математика	в наличии
ЕН.02	Компьютерное моделирование	в наличии
Продолжение таблицы №2.9.4		
1	2	3
ЕН.03	Информационное обеспечение профессиональной деятельности	в наличии
П	Профессиональный цикл	
ОП	Общепрофессиональные дисциплины	
ОП.01	Инженерная графика	в наличии
ОП.02	Электротехника	в наличии

ОП.03	Техническая механика	в наличии
ОП.04	Материаловедение	в наличии
ОП.05	Охрана труда	в наличии
ОП.06	Экономика организации	в наличии
ОП.07	Электронная техника	в наличии
ОП.08	Вычислительная техника	в наличии
ОП.09	Электротехнические измерения	в наличии
ОП.10	Менеджмент	в наличии
ОП.11	Электрические машины	в наличии
ОП.12	Транспортная безопасность	в наличии
ОП.13	Безопасность жизнедеятельности	в наличии
ПМ	Профессиональные модули	
ПМ.01	Контроль и метрологическое обеспечение средств и систем автоматизации	
МДК.01.01	Технология формирования систем автоматического управления типовых технологических процессов, средств измерений, несложных мехатронных устройств и систем	в наличии
МДК.01.02	Методы осуществления стандартных и сертификационных испытаний, метрологических проверок средств измерений	в наличии
МДК.01.03	Теоретические основы контроля и анализа функционирования систем автоматического управления	в наличии
ПМ.02	Организация работ по монтажу, ремонту и наладке систем автоматизации, средств измерений и мехатронных систем	
МДК.02.01	Теоретические основы организации монтажа, ремонта, наладки систем автоматического управления, средств измерений и мехатронных систем	в наличии
ПМ.03	Эксплуатация систем автоматизации	
МДК.03.01	Теоретические основы технического обслуживания и эксплуатации автоматических и мехатронных систем управления	в наличии
ПМ.04	Разработка и моделирование несложных систем автоматизации с учетом специфики технологических процессов	
МДК.04.01	Теоретические основы разработки и моделирования несложных систем автоматизации с учетом специфики технологических процессов	в наличии
МДК.04.02	Теоретические основы разработки и моделирования отдельных несложных модулей и мехатронных систем	в наличии
ПМ 05.	Проведение анализа характеристик и обеспечение надежности систем автоматизации (железнодорожный транспорт)	
МДК.05.01	Теоретические основы обеспечения надежности систем автоматизации и модулей мехатронных систем	в наличии
МДК.05.02	Технология контроля соответствия и надежности устройств и функциональных блоков мехатронных и автоматических устройств и систем управления	в наличии

Продолжение таблицы №2.9.4

1	2	3
ПМ 06.	Выполнение работ по одной или нескольким профессиям рабочих, должностям служащих	
МДК.06.01	Техническое обслуживание и ремонт контрольно-измерительных приборов	в наличии

При формировании ППСЗ по специальности 23.02.04 Техническая эксплуатация подъемно-транспортных, строительных, дорожных машин и оборудования (по отраслям), вариативная часть использована на усиление профессиональной теоретической подготовки. Объем времени, отведенный на

вариативную часть циклов ППССЗ в количестве 900 часов, использован на увеличение объема времени, отведенного на дисциплины и модули обязательной части, на ввод новых дисциплин в соответствии с потребностями работодателей. За счет часов вариативной части, общий гуманитарный и социально-экономический учебный цикл увеличен на 42 часа. В цикл математических и общих естественнонаучных дисциплин включена дисциплина «Экология на железнодорожном транспорте» -34 часа, дисциплина «Информатика» увеличены на 14 часов. В Профессиональном цикле: увеличено количество часов на изучение общепрофессиональных дисциплин (394 часа) и профессиональных модулей (416 часов.). Итого увеличение на 900 часов за счет вариативной части.

Проанализировано выполнение требований к объему учебной нагрузки по циклам дисциплин (таблица 2.9.5)

Таблица 2.9.5 Анализ выполнения требований ФГОС к объему учебной нагрузки по специальности 23.02.04

№	Элементы учебного процесса	ФГОС	Рабочий учебный план	Отклонение в %
1	Обязательная часть циклов ППССЗ:			
2	Всего максимальной учебной нагрузки обучающегося	3186	3186	0
3	в т.ч. часов обязательных учебных занятий	2124	2124	0
4	Вариативная часть циклов ППССЗ (определена образовательным учреждением)			
5	Всего максимальной учебной нагрузки обучающегося	1350	1350	0
6	в т.ч. часов обязательных учебных занятий	900	900	0
7	Всего часов обучения по циклам ППССЗ:			
8	Всего максимальной учебной нагрузки обучающегося	4536	4536	0
9	в т.ч. часов обязательных учебных занятий	3024	3024	0

Наличие обязательных дисциплин обязательной части циклов, профессиональных модулей, междисциплинарных курсов в учебном плане, расписании занятий, экзаменационных ведомостях представлено в таблице 2.9.6:

Таблица 2.9.6 Соответствие состава дисциплин и профессиональных модулей ППССЗ специальности 23.02.04 требованиям ФГОС

№	Наименование обязательных дисциплин обязательной части циклов, профессиональных модулей, междисциплинарных курсов	Наличие в рабочем учебном плане
1	2	3
ОГСЭ	Общий гуманитарный и социально-экономический учебный цикл	в наличии
ОГСЭ.01	Основы философии	в наличии
ОГСЭ.02	История	в наличии
ОГСЭ.03	Иностранный язык	в наличии
ОГСЭ.04	Физическая культура	в наличии
ОГСЭ.05	Русский язык и культура речи	В наличии
ЕН	Математический и общий естественнонаучный цикл	
ЕН.01	Математика	в наличии
ЕН.02	Информатика	в наличии
ЕН.03	Экология на железнодорожном транспорте	в наличии
П	Профессиональный цикл	
ОП	Общепрофессиональные дисциплины	
ОП.01	Инженерная графика	в наличии
ОП.02	Техническая механика	в наличии

ОП.03	Электротехника и электроника	в наличии
ОП.04	Материаловедение	в наличии
ОП.05	Метрология и стандартизация	в наличии
ОП.06	Структура транспортной системы	в наличии
ОП.07	Информационные технологии в профессиональной деятельности	в наличии
ОП.08	Правовое обеспечение профессиональной деятельности	в наличии
ОП.09	Охрана труда	в наличии
ОП.10	Транспортная безопасность	в наличии
ОП.11	Техническая эксплуатация железных дорог и безопасность движения	в наличии
ОП.12	Автоматические тормоза специального подвижного состава	в наличии
ОП.13	Безопасность жизнедеятельности	в наличии
ПМ	Профессиональные модули	
ПМ.01	Эксплуатация подъемно-транспортных, строительных, дорожных машин и оборудования при строительстве, содержании и ремонте дорог	
МДК.01.01	Техническая эксплуатация дорог и дорожных сооружений	в наличии
МДК.01.02	Организация планово-предупредительных работ по текущему содержанию и ремонту дорог и дорожных сооружений с использованием машинных комплексов	отсутствует, т.к. еще не изучалась
ПМ.02	Техническое обслуживание и ремонт подъемно-транспортных, строительных, дорожных машин и оборудования в стационарных мастерских и на месте выполнения работ	
МДК.02.01	Организация технического обслуживания и ремонта подъемно-транспортных, строительных, дорожных машин и оборудования в различных условиях эксплуатации	в наличии
МДК.02.02	Диагностическое и технологическое оборудование по техническому обслуживанию и ремонту подъемно-транспортных, строительных, дорожных машин и оборудования	отсутствует, т.к. еще не изучалась
ПМ.03	Организация работы первичных трудовых коллективов	
МДК.03.01	Организация работы и управление подразделением организации	отсутствует, т.к. еще не изучалась
ПМ.04	Выполнение работ по одной или нескольким профессиям рабочих, должностям служащих	
МДК.04.01	Организация работ по профессии 18542 Слесарь по ремонту путевых машин и механизмов	имеется

При формировании ППССЗ по специальности 23.02.06. Техническая эксплуатация подвижного состава, вариативная часть использована на усиление профессиональной теоретической подготовки. Объем времени, отведенный на вариативную часть циклов ППССЗ в количестве 900 часов, использован на увеличение объема времени, отведенного на дисциплины и модули обязательной части, на ввод новых дисциплин в соответствии с потребностями работодателей. За счет часов вариативной части, в общем гуманитарном и социально-экономическом учебном цикле введены новые дисциплины: «Русский язык и культура речи»- 38 часов, «Психология и этика деловых отношений»-34 часа. Дисциплина: «История» увеличена на 3 часа, каждая. В математический и общий естественнонаучный цикл включена дисциплина «Экология на железнодорожном транспорте» -34 часа, дисциплины: «Математика» «Информатика» увеличены на 30 часов (по 15 часов на каждую дисциплину). В Профессиональном цикле: увеличено количество часов на изучение общепрофессиональных дисциплин (262 часа) и профессиональных модулей (499 часов.). Итого увеличение на 900 часов за счет вариативной части.

Проанализировано выполнение требований к объему учебной нагрузки по циклам дисциплин (таблица 2.9.7)

Таблица 2.9.7 Анализ выполнения требований ФГОС к объему учебной нагрузки по специальности 23.02.06

№	Элементы учебного процесса	ФГОС	Рабочий учебный план	Отклонение в %
1	Обязательная часть циклов ППССЗ:			
2	Всего максимальной учебной нагрузки обучающегося	3186	3186	0
3	в т.ч. часов обязательных учебных занятий	2124	2124	0
4	Вариативная часть циклов ППССЗ (определена образовательным учреждением)			
5	Всего максимальной учебной нагрузки обучающегося	1350	1350	0
6	в т.ч. часов обязательных учебных занятий	900	900	0
7	Всего часов обучения по циклам ППССЗ:			
8	Всего максимальной учебной нагрузки обучающегося	4536	4536	0
9	в т.ч. часов обязательных учебных занятий	3024	3024	0

Наличие обязательных дисциплин обязательной части циклов, профессиональных модулей, междисциплинарных курсов в учебном плане, расписании занятий, экзаменационных ведомостях представлено в таблице 2.9.8.

Таблица 2.9.8 Соответствие состава дисциплин и профессиональных модулей ППССЗ специальности 23.02.06 требованиям ФГОС

№	Наименование обязательных дисциплин обязательной части циклов, профессиональных модулей, междисциплинарных курсов	Наличие в рабочем учебном плане
1	2	3
ОГСЭ	Общий гуманитарный и социально-экономический учебный цикл	в наличии
ОГСЭ.01	Основы философии	в наличии
ОГСЭ.02	История	в наличии
ОГСЭ.03	Иностранный язык	в наличии
ОГСЭ.04	Русский язык и культура речи	в наличии
ОГСЭ.05	Психология и этика деловых отношений	
ОГСЭ.06	Физическая культура	В наличии
ЕН	Математический и общий естественнонаучный учебный цикл	
ЕН.01	Математика	в наличии
ЕН.02	Информатика	в наличии
ЕН.03	Экология на железнодорожном транспорте	в наличии
ОП	Общепрофессиональные дисциплины	
ОП.01	Инженерная графика	в наличии
ОП.02	Техническая механика	в наличии
ОП.03	Электротехника	в наличии
ОП.04	Электроника и микропроцессорная техника	в наличии
ОП.05	Материаловедение	в наличии
ОП.06	Метрология, стандартизация и сертификация	в наличии
ОП.07	Железные дороги	в наличии
ОП.08	Охрана труда	в наличии
ОП.09	Информационные технологии в профессиональной деятельности	в наличии
ОП.10	Транспортная безопасность	в наличии
ОП.11	Безопасность жизнедеятельности	в наличии

ПМ	Профессиональные модули	
ПМ.01	Эксплуатация и техническое обслуживание подвижного состава	
МДК.01.01	Конструкция, техническое обслуживание и ремонт подвижного состава (вагоны)	в наличии
МДК.01.02	Эксплуатация подвижного состава (вагоны) и обеспечение безопасности движения поездов	в наличии
ПМ.02	Организация деятельности коллектива исполнителей	
МДК.02.01	Организация работы и управление подразделением организации	в наличии
МДК.02.02	Производственная практика (по профилю специальности)	в наличии
ПМ.03	Участие в конструкторско-технологической деятельности (вагоны)	
МДК.03.01	Разработка технологических процессов, технической и технологической документации (вагоны)	в наличии
ПМ.04	Выполнение работ по одной или нескольким профессиям рабочих, должностям служащих	
МДК.04.01	Организация работ по профессии 18542 Слесарь по ремонту и обслуживанию подвижного состава путевых машин и механизмов	в наличии

При формировании ППССЗ по специальности 38.02.01 «Экономика и бухгалтерский учет (по отраслям). При формировании учебного плана распределен весь объем времени обязательной учебной нагрузки 648 часов, отведенный на реализацию ППССЗ. Вариативная часть (около 30 % от общего объема времени) дала возможность расширения и углубления подготовки, определяемой содержанием обязательной части, получения дополнительных компетенций, умений и знаний. За счет вариативной части увеличено количество часов на изучение дисциплин учебных циклов "Общий гуманитарный и социально - экономический" -78 часов; "Математический и общий естественнонаучный" -3 часа; "Общепрофессиональные дисциплины" - 310 часов; Профессиональные модули - 257 часов. Проанализировано выполнение требований к объему учебной нагрузки по циклам дисциплин (таблица 2.9.9)

Таблица 2.9.9 Анализ выполнения требований ФГОС к объему учебной нагрузки по специальности 38.02.01

№	Наименование обязательных дисциплин обязательной части циклов, профессиональных модулей, междисциплинарных курсов	Наличие в рабочем учебном плане
1	2	3
ОГСЭ	Общий гуманитарный и социально-экономический учебный цикл	
ОГСЭ.01	Основы философии	в наличии
ОГСЭ.02	История	в наличии
ОГСЭ.03	Иностранный язык	в наличии
ОГСЭ.04	Психология и этика деловых отношений	в наличии
ОГСЭ.05	Русский язык и культура речи	
ОГСЭ.06	Физическая культура	В наличии
ЕН	Математический и общий естественнонаучный учебный цикл	
ЕН.01	Математика	в наличии
ЕН.02	Информационные технологии в профессиональной деятельности	в наличии
ОП	Общепрофессиональные дисциплины	
ОП.01	Экономика организации	в наличии
ОП.02	Статистика	в наличии
ОП.03	Менеджмент	в наличии
ОП.04	Документационное обеспечение управления	в наличии
ОП.05	Правовое обеспечение профессиональной деятельности	в наличии

ОП.06	Финансы, денежное обращение и кредит	в наличии
ОП.07	Налоги и налогообложение	в наличии
ОП.08	Основы бухгалтерского учета	в наличии
ОП.09	Аудит	в наличии
ОП.10	Технология отрасли	в наличии
ОП.11	Международные стандарты финансовой отчетности	в наличии
ОП.12	Безопасность жизнедеятельности	в наличии
ПМ	Профессиональные модули	
ПМ.01	Документирование хозяйственных операций и введение бухгалтерского учета имущества организации	в наличии
МДК.01.01	Практические основы бухгалтерского учета имущества организации	в наличии
ПМ.02	Ведение бухгалтерского учета источников формирования имущества, выполнение работ по инвентаризации имущества и финансовых обязательств организации	в наличии
МДК.02.01	Практические основы бухгалтерского учета источников формирования имущества организации	в наличии
МДК.02.02	Бухгалтерская технология проведения и оформления инвентаризации	в наличии
ПМ.03	Проведение расчетов с бюджетом и внебюджетными фондами	в наличии
МДК.03.01	Организация расчетов с бюджетом и внебюджетными фондами	в наличии
ПМ.04	Составление и использование бухгалтерской отчетности	в наличии
МДК.04.01	Технология составления бухгалтерской отчетности	в наличии
МДК.04.02	Основы анализа бухгалтерской отчетности	в наличии
ПМ.05	Выполнение работ по одной или нескольким профессиям рабочих, должностям служащих	в наличии

Наличие обязательных дисциплин обязательной части циклов, профессиональных модулей, междисциплинарных курсов в учебном плане, расписании занятий, экзаменационных ведомостях представлено в таблице 2.9.10

Таблица 2.9.10 Соответствие состава дисциплин и профессиональных модулей ППССЗ специальности 38.02.01 требованиям ФГОС

№	Наименование обязательных дисциплин обязательной части циклов, профессиональных модулей, междисциплинарных курсов	Наличие в рабочем учебном плане
1	2	3
ОГСЭ	Общий гуманитарный и социально-экономический учебный цикл	
ОГСЭ.01	Основы философии	в наличии
ОГСЭ.02	История	в наличии
ОГСЭ.03	Иностранный язык	в наличии
ОГСЭ.04	Психология и этика деловых отношений	в наличии
ОГСЭ.05	Русский язык и культура речи	
ОГСЭ.06	Физическая культура	В наличии
ЕН	Математический и общий естественнонаучный учебный цикл	
ЕН.01	Математика	в наличии
ЕН.02	Информационные технологии в профессиональной деятельности	в наличии
ОП	Общепрофессиональные дисциплины	
ОП.01	Экономика организации	в наличии
ОП.02	Статистика	в наличии
ОП.03	Менеджмент	в наличии
ОП.04	Документационное обеспечение управления	в наличии
ОП.05	Правовое обеспечение профессиональной деятельности	в наличии
ОП.06	Финансы, денежное обращение и кредит	в наличии
ОП.07	Налоги и налогообложение	в наличии
ОП.08	Основы бухгалтерского учета	в наличии
ОП.09	Аудит	в наличии
ОП.10	Технология отрасли	в наличии

ОП.11	Международные стандарты финансовой отчетности	в наличии
ОП.12	Безопасность жизнедеятельности	в наличии
ПМ	Профессиональные модули	
ПМ.01	Документирование хозяйственных операций и введение бухгалтерского учета имущества организации	в наличии
МДК.01.01	Практические основы бухгалтерского учета имущества организации	в наличии
ПМ.02	Ведение бухгалтерского учета источников формирования имущества, выполнение работ по инвентаризации имущества и финансовых обязательств организации	в наличии
МДК.02.01	Практические основы бухгалтерского учета источников формирования имущества организации	в наличии
МДК.02.02	Бухгалтерская технология проведения и оформления инвентаризации	в наличии
ПМ.03	Проведение расчетов с бюджетом и внебюджетными фондами	в наличии
МДК.03.01	Организация расчетов с бюджетом и внебюджетными фондами	в наличии
ПМ.04	Составление и использование бухгалтерской отчетности	в наличии
МДК.04.01	Технология составления бухгалтерской отчетности	в наличии
МДК.04.02	Основы анализа бухгалтерской отчетности	в наличии
ПМ.05	Выполнение работ по одной или нескольким профессиям рабочих, должностям служащих	в наличии

2.10. Информационно-библиотечное обеспечение учебного процесса.

В техникуме имеется библиотека, которая насчитывает 16744 экземпляра книжного фонда, работает читальный зал, формируется электронная библиотека. В библиотеке в наличии 4 компьютера, 2 принтера. Ведется систематическая работа по обновлению учебной литературы, вызванная необходимостью соблюдения нормативных сроков устаревания литературы – 5 лет.

По состоянию на 01.01.2016 года общий фонд библиотеки составляет 16744 экземпляра, в том числе учебников и учебных пособий 14033экземпляра. Объем фонда учебной, учебно-методической, научной, художественной литературы в библиотеке, по состоянию на 31.12.2016 г. составляет 17243 экз.

Количество учебной и учебно-методической литературы с грифом Минобразования РФ и других федеральных органов исполнительной власти представлено в таблице 2.10.1.

Таблица 2.10.1 Количество учебной и учебно-методической литературы

Фонд обязательной литературы	Из него:	
	С грифом «СПО»	С грифом «ВПО»
17243 экз.	15919 экз. (примерно 90,5%)	1315 экз.(примерно 9,5 %)

Библиотека техникума имеет выход в Интернет, который позволяет студентам использовать ресурсы мировой информационной среды в своей самостоятельной работе. Также в библиотеке есть электронный каталог, созданный на платформе ИРБИС, содержащий 1120 записей. Характеристика фонда основной учебной литературы.

Процент учебной и учебно-методической литературы с грифом Минобразования России и других федеральных органов исполнительной власти составляет 80,3%. Степень новизны учебной литературы (количество

поступлений новой литературы за последние 5 лет) составляет 9,3 % от всей учебной литературы. Библиотека, действующая в техникуме, активно пополняется новой учебной литературой и периодическими изданиями.

12 апреля 2016г. в Рославльском железнодорожном техникуме – филиал МИИТ заключены договора с электронно-библиотечными изданиями: «ЭБС – ЮРАЙТ» договор № 2016/пр-154; «ЭБС «АКАДЕМИЯ» от 19.05.2016 договор № 2016/пр-231; НТБ МИИТ договор № 4 от 27.05.2015г. За 2016 учебный год в библиотеку поступило 534 экземпляра книг. В библиотеке имеется необходимое количество рекомендуемой и дополнительной литературы: кодексы, словари, справочники (292 наименования). Фонды учебной и дополнительной литературы пополняются электронными изданиями, которых имеется в настоящее время 17 наименований. В таблице 2.10.2 представлена информация об обеспечении образовательного процесса литературой.

Таблица №2.10.2 Обеспечение литературой образовательного процесса

Фонд обязательной литературы	Из него:	
	с грифом «СПО»	с грифом «ВПО»
17243 экз.	15919 экз. (примерно 90,5%)	1315 экз. (примерно 9,5 %)

Основная учебная литература 14532 экз.; дополнительная литература – 500 экз. При выборе обязательной учебной литературы предпочтение отдается изданиям имеющим гриф Министерства образования РФ, других федеральных органов. Фонд учебной литературы комплектуется по заявкам преподавателей в соответствии с примерными и рабочими программами учебных дисциплин и профессиональных модулей. Обеспеченность литературой ОПОП по специальностям представлена в таблице 2.10.3.

Таблица 2.10.3 Фонд учебной литературы по специальностям

Специальности	Фонд литературы	Из него:	
		с грифом «СПО»	с грифом «ВПО»
08.02.10 «Строительство железных дорог, путь и путевое хозяйство»	3062	2653	409
15.02.07 «Автоматизация технологических процессов и производств (по отраслям)»	3105	2864	241
23.02.04 «Техническая эксплуатация подъемно-транспортных, строительных, дорожных машин и оборудования (по отраслям)»	1378	1138	240
23.02.06 «Техническая эксплуатация подвижного состава железных дорог»	5823	5413	410
38.02.01 «Экономика и бухгалтерский учет (по отраслям)»	2996	2593	403
ИТОГО:	16364	14661	1703

Фонд библиотеки на 01.01.2017 г. составляет 17243 экз. Фонд литературы регулярно обновляется. Информация о поступлениях новой литературы представлена в таблице 2.10.4. Фонд библиотеки на 01.04.2016 г. – 16744 экз. Новые поступления за 5 лет (2012-2016гг.). Количество экземпляров – 2338; количество наименований – 292 из них – 2010 учебной и 36 дополнительной. На приобретение литературы выделено: в 2012г. – 232005,28 руб., в 2013г. – 127073,99 руб., в 2014г. – 34422,49 руб., в 2015 г. – 100000 руб. в 2016 году – 32084,15 Всего выделено - 525585,91 руб.

Таблица 2.10.4 Поступления новой литературы

2012г. фонд – 28802 экз.	Поступило: 863 экз.	в том числе: - учебной литературы – 863 экз. - дополнительной – 0 экз.
2013г. фонд – 17651 экз.	Поступило: 484 экз.	в том числе: - учебной литературы – 484 экз. - дополнительной – 0 экз.
2014г. фонд – 16777 экз.	Поступило: 259 экз.	в том числе: - учебной литературы – 259 экз. - дополнительной – 0 экз.
2015 г. фонд – 16744 экз.	Поступило: 198 экз.	в том числе: - учебной литературы – 198 экз. - дополнительной – 0 экз.
2016 г. фонд – 17243 экз	Поступило: 534 экз.	в том числе: - учебной литературы – 534 экз. - дополнительной – 0 экз.

Учебно-методическое обеспечение учебного процесса – одно из приоритетных направлений деятельности педагогического коллектива. С этой целью ведется интенсивная работа по созданию и тиражированию различных изданий, обеспечивающих все виды деятельности обучающихся.

Вывод: учебный процесс обеспечен учебной, учебно-методической литературой согласно требованиям по специальностям.

Таблица 2.10.5 Состояние библиотечного фонда

Общая площадь библиотеки с читальным залом в т.ч. в общежитии (м ²)	Количество посадочных мест в читальном зале, в т.ч. в общежитии	Общее количество единиц хранения	Библиотечный фонд				Объем средств, затраченных на новые поступления (тыс.руб.)
			Количество наименований ежегодных подписных изданий по профилю филиала		Новые поступления за 5 лет		
			Отечественные	Иностран-ные	Количество экземпляров	Количество наименований	
120	30	17243	-	-	2338	292	525585,91

Таблица 2.10.6 Состояние учебно-информационного фонда

Учебная литература			Учебно-методические издания		Программно-информационные источники (абс.)	Наличие систем сбора учебной информации на магнитных носителях (абс.)
Абс.	С грифами, %	На одного обучающегося общего контингента	Количество экземпляров	Количество наименований		
17243	90,5%	98%	57	11	-	-

Одна из основных проблем в обеспечении образовательного учебного процесса учебной литературой, является отсутствие учебников, учебных пособий по междисциплинарным курсам, профессиональным модулям, по железнодорожным специальностям. Учебно-методический центр по образованию на железнодорожном транспорте начал с большим опозданием заниматься издательством учебников и учебных пособий с большим опозданием, существующие учебники не переиздаются.

Таблица 2.10.7 Анализ обеспеченности учебно-методической литературой по циклам дисциплин.

№ п/п	Код и наименование специальности	Количество экземпляров библиотечного фонда учебной литературы по специальным и общепрофессиональным дисциплинам и модулям	На одного студента по нормам в соответствии с ФГОС СПО	Фактически
1	2	3	4	5
1	08.02.10 «Строительство железных дорог, путь и путевое хозяйство»			
	Общепрофессиональные дисциплины	198	1	1
	Профессиональные модули	365	1	1
	Итого по специальности	563	1	1
2	15.02.07 «Автоматизация технологических процессов и производств»			
	Общепрофессиональные дисциплины	257	1	1
	Профессиональные модули	122	1	1
	Итого по специальности	379	1	1
3	23.02.04 «Техническая эксплуатация подъемно-транспортных, строительных, дорожных машин и оборудования (по отраслям)			
	Общепрофессиональные дисциплины	351	1	1
	Профессиональные модули	271	1	1
	Итого по специальности	622	1	1
4	23.02.06 «Техническая эксплуатация подвижного состава железных дорог»			
	Общепрофессиональные дисциплины	840	1	0,8
	Профессиональные модули	320	1	1
	Итого по специальности	1160	1	0,9
5	38.02.01 «Экономика и бухгалтерский учет (по отраслям)			
	Общепрофессиональные дисциплины	364	1	1
	Профессиональные модули	130	1	1
	Итого по специальности	494	1	1
	Итого	3218		

Учебники стоят дорого, бюджетного финансирования недостаточно. В техникуме функционируют 4 компьютерных класса общим количеством на 41 рабочее место. Всего в учебных целях используются 81 компьютеров, 37 из них доступно для использования обучающимися в свободное от основных занятий время. Также в учебном процессе используются 3 компьютера читального зала. Установлен централизованный сервер доступа в сеть Internet. Все компьютеры объединены в локальную сеть. Имеется адрес электронной почты и сайт учебного заведения. Видеотехникой оборудовано 4 кабинета. Имеется 6 мультимедийные установки, 2 видеокамеры SONY, 3 цифровых фотоаппарата. За последние 4 года значительно улучшилась система информационного обеспечения учебно-воспитательного процесса в техникуме. Так, компьютерами и периферийной техникой оснащены бухгалтерия техникума, учебная часть, отдел кадров, подразделения воспитательной и спортивной работы.

На компьютерах информационной службы установлен электронный каталог библиотеки, отображающий наполнение библиотеки книгами и электронный каталог периодических изданий.

Образовательный процесс в техникуме обеспечен библиотекой, читальным залом, конференц-залом с выходом в интернет для проведения телеконференций в режиме онлайн.

2.11. Кадровое обеспечение учебного процесса.

Сведения о кадровом потенциале образовательного учреждения приведены в таблице 2.11.1

Таблица 2.11.1. Кадровый потенциал образовательного учреждения

Показатель	Количество (чел.)	в % от общего количества педагогических работников
Всего педагогических работников	37	100
И в том числе штатных педагогических работников	31	83,8
Внутренних совместителей	3	8,1
Внешних совместителей	3	8,1
Имеют образование:	36	97,3
Высшее		
Среднее специальное	1	3,7
Имеют квалификационную категорию	17	45,9
Высшую		
Первую	14	37,8
Без категории	6	16,2
Имеют ученую степень:		
Кандидат наук	-	-
Доктор наук	-	-
Имеют почетное звание, награды	7	18,9
Имеют педагогический стаж:		
до 5 лет	3	8,1
до 10 лет	2	5,4
Свыше 10 лет	32	86,5

Анализ возрастного состава преподавателей.

В таблице 2.11.2 представлена информация о возрастном составе преподавателей с учетом внутренних совместителей

Таблица 2.11.2. Возрастной состав преподавателей

25-29 лет	30-39 лет	40-49 лет	50-59 лет	60-64 лет	65 лет и старше
1	2	3	4	5	6
2	3	16	6	5	4

Прием на работу педагогических работников в основном происходит в летний период.

Для обеспечения установленных законодательством РФ норм и правил при занятии педагогических должностей учитываются следующие обстоятельства:

1. По общему правилу перед принятием на работу проводится собеседование, цель которого — определить, подходит ли работник по своим профессиональным и деловым качествам для работы в должности преподавателя.

2. При приеме на работу (при заключении трудового договора) работник должен представить документы, предусмотренные частью первой ст. 65 ТК РФ:

- паспорт или иной документ, удостоверяющий личность;
- трудовая книжка, за исключением случаев, когда трудовой договор заключается впервые или работник поступает на работу на условиях совместительства;
- страховое свидетельство государственного пенсионного страхования;
- документы воинского учета – для военнообязанных и лиц, подлежащих призыву на военную службу;
- документ об образовании, о квалификации или наличии специальных знаний - при поступлении на работу, требующую специальных знаний или специальной подготовки;
- справка судебного характера, в которой в соответствии с ТК РФ, иным федеральным законом при поступлении на работу не допускаются лица, имеющие или имевшие судимость, подвергающиеся или подвергавшиеся уголовному преследованию;
- справку о прохождении медицинской комиссии, в результате, которой могут быть выявлены медицинские противопоказания к осуществлению педагогической деятельности.

В 2015 году их техникума были уволены: 2 преподавателя, в связи с уходом на пенсию.

Таблица 2.11.3 Руководители Рославльского ж.д. техникума - филиала МИИТ

№ п/п	Должность	Ф.И.О. (полностью)	Год рождения	Образование (что окончил, когда)	Общий стаж	Педагогический стаж	Награды, почетные звания	Квалификационна я категория	Повышение квалификации (год)
1	Директор	Кожанов Николай Алексеевич	06.12.1952	1977 - Московский институт инженеров транспорта	37	37	«Заслуженный работник транспорта РФ», «Почетный работник среднего профессионального образования», «Почетный железнодорожник»	высшая	2015
2	Заместитель директора по УВР	Лысков Сергей Илларионович	26.09.1962	1986 – Брянский институт транспортного машино- строения	28	28	«Почетный железнодорож- ник»	высшая	2014
3	Заместитель директора по АХР	Шлыкова Елена Алексеевна	21.07.1967	1993- Всесоюзный заочный институт инженеров железнодорож- ного транспорта	24	11		высшая	2014

2.12. Учебная и учебно-методическая деятельность по программам среднего профессионального образования.

Общее руководство по организации учебной, учебно-методической деятельности по программам подготовки специалистов среднего звена в Рославльском ж. д. техникуме – филиал МИИТ возложено на методический совет техникума.

Основные задачи методического совета в области учебной и учебно-методической деятельности:

- организация и планирование процесса подготовки специалистов со средним специальным образованием по специальностям, предусмотренным лицензией на образовательную деятельность университета;
- координация учебной и учебно-методической работы структурных подразделений филиала, включая сопровождение образовательных программ по всем специальностям подготовки специалистов среднего звена; совершенствование системы качества образования, выработка рекомендаций по

модернизации учебного процесса в соответствии с современными требованиями, реализации стратегии развития образовательной деятельности МГУПС (МИИТ);

- совершенствование и развитие системы непрерывного образования, координация работы по обеспечению выпускникам среднего профессионального образования возможности дальнейшего обучения по направлениям и специальностям МГУПС (МИИТ).

-Методическим советом определяются направления основных компонентов учебной деятельности преподавателей филиала: учебные цели, мотивы, задачи, операции, анализ результатов, пути формирования и дальнейшее желание и умение учиться.

Учебная деятельность студентов — это деятельность во время плановых занятий (лекции, семинары, практические и лабораторные занятия, контрольные работы и т. д.) и внеаудиторная деятельность (без непосредственного руководства преподавателя) — самостоятельная работа. Задачи педагогического коллектива обеспечить учебную деятельность студентов методическими рекомендациями, пособиями. Разработать и применить на практике новые педагогические технологии. Преподаватели техникума внедряют в образовательный процесс активные и интерактивные формы проведения занятий (кейс-метод, метод проектов).

В преподавании экономических, психологических, социальных, юридических дисциплин и междисциплинарных курсов, преподаватели техникума широко применяют кейс-метод. Главным условием использования кейс-метода в обучении той или иной дисциплине, является наличие противоречий, на основе которых формируются и формулируются проблемные ситуации, задачи, практические задания для обсуждения и нахождения оптимального решения студентами.

Сущность данного метода заключается в том, что учебный материал подается студентам в виде проблем (кейсов), а знания приобретаются в результате активной и творческой работы. Кейс-метод позволяет активизировать различные факторы: теоретические знания по курсу, практический опыт обучаемых, их способность высказывать свои мысли, идеи, предложения, умение выслушать альтернативную точку зрения и аргументировать свою. С помощью этого метода студенты имеют возможность проявить и усовершенствовать аналитические и оценочные навыки, научиться работать в команде, применять на практике теоретический материал. Одной из самых эффективных активных форм проведения занятий, стимулирующих профессиональный интерес студентов, является проведение занятий на производстве. Подобные занятия вызывают неизменный интерес у студентов, формируют положительную мотивацию к обучению по специальности. Занятия на производственной базе предприятий социальных партнеров образовательного учреждения позволяют изучать, производить техническое обслуживание оборудования, которое образовательное учреждение самостоятельно не может приобрести.

Организация исследовательской работы в техникуме – это проектирование совместной познавательно-исследовательской деятельности педагогов и студентов. Под руководством педагога студенты выполняют проектную,

исследовательскую или творческую работу с глубоким анализом первоисточников и поиском решений для реализации собственной идеи. В учебном процессе используются, в основном, формы исследовательской и проектной деятельности, которые принципиально различаются по способам организации, постановкой цели, путями достижения конечного продукта. Исследовательская деятельность связана с учебным процессом, с решением задач по отработанной методике, но с заранее неизвестным результатом, и предполагает наличие основных этапов выполнения, как и в научной работе. Это интересные работы с исследованиями в области технических, правовых проблем. Студент проводит обширные исследования в обозначенной в целом проблеме и творчески решает поставленные задачи при оказании определённой помощи педагогом. В практике учебной и исследовательской деятельности студентов техникума есть яркие примеры выполнения работ, где студенты в рамках обозначенной проблемы или цели в общем контексте (курсовая работа, подготовка к конкурсам, конференциям) проводят глубокие аналитические исследования в поисках нужных решений. Выполняя такие работы, студенты приобретают новые познания в исследуемой области. Ценность такого рода деятельности состоит в том, что студенты учатся аналитически мыслить, самостоятельно находить и решать проблемы, привлекая для этого знания из разных областей, умение прогнозировать и видеть возможные последствия разных вариантов решения. И даже конечный результат здесь не столько важен, сколько сам процесс, в ходе которого развиваются исследовательские способности обучающихся, активизируется их личностная позиция в учебном процессе, расширяется кругозор, повышается интерес к выбранной профессии. С результатами своих исследовательских работ студенты техникума участвуют в различных конкурсах, получая призовые награды, дипломы, что очень значимо. Сведения о научно-практических конференциях в которых принимали участие студенты Рославльского ж. д. техникума – филиал МИИТ приведены в таблице 2.12.1.

Таблица 2.12.1 Участие студентов в научно-практических конференциях

№ п/п	Наименование конференции	Сроки проведения	Учредители мероприятия	Докладчик	Научный руководитель
1	2	3	4	5	6
1	VI международная научно-практическая конференция по теме «Подвижники технического прогресса и культуры провинции центральных областей России в XIX-XXI веках»,	5 февраля 2016 г.	Рославльский ж.д. техникум –филиал МИИТ	От Рославльского ж.д. техникума - филиала МИИТ, приняли участие 14 человек	Кобаская И.А.
2	III Межрегиональная студенческая научно-практическая конференция «Молодежь в современном мире: гражданский, творческий, и инновационный потенциал».	25 марта 2016 г.	Брянский филиал МИИТ	Володина Е. РОВХ-411 Потетенькин В. РОПХ-311 Цельковская Ю. РОЭК-211 Осипенков В.	Власова И.Л. Кобаская И.А. Кожанова С.Н.

				РОВХ-211	
3	Научно – практическая конференция «150 лет Юго-восточной железной дороге»	16 мая 2016г.	Тамбовский ж. д. техникум – филиал МИИТ	Сидорина Т.С. Глебов А.А. Тихонов В.В. РОПМ-111	Уденков С.А.
4	XIV областная научно-практическая студен-ческая конференция «Шаг в науку».	19 мая 2016 г.	ОГБПОУ «Смоленский политехнический техникум»	Баранов В.Ю. РОАП-311 Гуцев В.Ю. РОАП-311	Кожанова С.Н.

Доклады студентов опубликованы в сборниках изданных организаторами конференций. Участники получили дипломы и сертификаты. В обследуемый период велась планомерная работа с начинающими специалистами. Практикуется педагогическое наставничество, работает Школа начинающего специалиста. Разработано Положение, программа адаптации и план работы. На заседаниях ШНС рассматриваются вопросы: изучение «Закона об образовании в РФ», документов Министерства образования и науки, локальных актов ОУ, включающих в себя положения, функциональные обязанности; составление календарно-тематического планирования, планов работы и др.; диагностика умений и навыков начинающих педагогов; типы и формы уроков, факторы, влияющие на качество преподавания в условиях реализации ФГОС; анализ типов и структуры уроков в соответствии с классификацией по основной дидактической задаче; примерная схема плана урока по ФГОС; оценивание знаний обучающихся: теория, психология, практика; нормы оценивания учебной деятельности; виды контроля и их рациональное использование на различных этапах изучения программного материала; развитие умений работы с источником информации; самоанализ урока; разработка дидактического материала к уроку; конфликт на уроке, пути выхода из конфликтной ситуации; воспитательная работа на уроке, реализация воспитательных целей; анкетирование педагогов.

Периодически проходят педагогические семинары, на которых занятия проводили педагоги, имеющие первую и высшую квалификационные категории. В рамках семинаров состоялись занятия по вопросам: «Использование электронных образовательных ресурсов при подготовке специалистов среднего звена», «Применение тестового контроля знаний на учебных занятиях, профессиональных конкурсах, дисциплинарных олимпиадах», «Работа педагогов в сетевых сообществах», «Применение методов дистанционного обучения в очной и заочной формах образования», «Технология создания сайта педагога: структура и содержание».

Одной из форм методической работы в техникуме является методическое объединение педагогов. В техникуме оно реализуется через работу предметных (цикловых) комиссий преподавателей и мастеров п/о, социального педагога, воспитателя, педагога-организатора, педагога дополнительного образования.

В обследуемый период, помимо текущих учебных вопросов, на заседаниях ПЦК рассматривались вопросы: об участии педагогов в очных и дистанционных конкурсах; формы воспитательной работы мастеров п/о и классных руководителей; нетрадиционные формы организации образовательного процесса на современном уроке; применение приемов работы с информацией и организации работы обучающихся на уроке с использованием технологии

критического мышления; взаимопосещение учебных занятий (мероприятий) как форма повышения квалификации педагога, роста его профессионального мастерства; проектное обучение в учебно-воспитательном процессе; современный урок учебной практики; разработка педагогами электронных учебно-методических материалов для самостоятельной работы студентов; совершенствование механизма и уровня качества проведения конкурсов и олимпиад по специальностям и профессиям; реализация творческих способностей студентов на учебных занятиях через использование электронных дидактических средств обучения; применение разноуровневого теста как активной формы контроля при промежуточной аттестации; электронная библиотека как часть единого информационного пространства и ее использование; интерактивные методы преподавания на уроках; активизация познавательной деятельности обучающихся через работу с текстом; организация внеаудиторной деятельности по учебным дисциплинам как способ повышения познавательной активности обучающихся; реферат как форма самостоятельной исследовательской и творческой работы студентов; выявление и развитие способностей обучающихся к научной (интеллектуальной) деятельности; использование интерактивной доски на уроках; организация и методическое сопровождение контроля по учебным дисциплинам; работа социального педагога по вовлечению родителей в воспитательный процесс; психолого-педагогические исследования – приоритетные направления; формирование позитивной мотивации на здоровый образ жизни у студентов; роль музея в патриотическом воспитании обучающихся; использование нетрадиционных форм и методов воспитательной работы; обзор поступившей литературы, периодических изданий.

Заседания методических комиссий проходит в различных формах: выступление с использованием ИКТ, обсуждение, круглый стол, отчет, обмен мнениями, презентация.

В обследуемый период в техникуме работали **творческие группы** по различным направлениям.

1. Творческие группы по разработке ППССЗ;
2. Творческие группы по разработке ФОС по специальностям;
3. Проблемные творческие группы по применению педагогических технологий:

- проектное обучение;
- технологии проблемного обучения;
- критического мышления;
- интерактивных методик и технологий;
- здоровьесберегающих технологий;
- коллективного творческого дела.

Перечень новых инновационных педагогических технологий, которые применяли преподаватели в своей работе в отчетном году проведен в таблице 2.12.2.

Таблица 2.12.2 Инновационные педагогические технологии

№ n/n	Ф. И.О.	Дисциплина, профессиональный модуль	Наименование инновационной технологии	Полученный результат
1	2	3	4	5
1.	Бондаренко Ю. Е.	Информатика	компьютерные технологии обучения, технология игрового обучения	Повышение качества знаний, развитие познавательной активности студентов. Освоение общих и профессиональных компетенций
2.	Власова И. Л.	Материаловедение	технология разноуровневого обучения	Повышение качества знаний, развитие познавательной активности студентов. Освоение общих и профессиональных компетенций. Рекомендовано для обсуждения УМС специальности 23.02.06
3.	Евдокименко О. И.	Физика	проблемно-поисковые технологии	Повышение качества знаний, развитие познавательной активности студентов. Освоение общих и профессиональных компетенций
4.	Уденков С.А.	История, обществознание	семинар-диспут, дискуссия	Повышение качества знаний, развитие познавательной активности студентов. Освоение общих и профессиональных компетенций
5.	Кобаская И. А.	Технология ремонта подвижного состава	метод кейс анализа	Повышение качества знаний, развитие познавательной активности студентов. Освоение общих и профессиональных компетенций
6.	Романова Н. Б.	Иностранный язык	технология ролевых игр	Повышение качества знаний, развитие познавательной активности студентов. Освоение общих и профессиональных компетенций
7.	Романова Ю. М.	Правовое обеспечение профессиональной деятельности	игровые педагогические технологии и технологии организации работы студентов с учебной литературой	Обучающиеся имеют представление о правовом положении субъектов правоотношений в сфере профессиональной деятельности (включая предпринимательскую деятельность); знают права и обязанности работников в сфере профессиональной деятельности; законодательные акты и другие нормативные документы, регулирующие правоотношения в процессе профессиональной деятельности; умеют защищать свои права в соответствии с трудовым законодательством. Рекомендовано рассмотрению УМС
8.	Солощенко К. Н.	Физическая культура	антистрессовая пластическая гимнастика	Укрепление здоровья студентов

9.	Уденков С. А.	История, обществознание	метод кейс-анализа	Повышение качества знаний, развитие познавательной активности студентов. Освоение общих и профессиональных компетенций. Рекомендовано рассмотрению УМС
10.	Цомирева Г. Н.	Техническая эксплуатация железных дорог и безопасность движения	ролевая игра	Повышение качества знаний, развитие познавательной активности студентов. Освоение общих и профессиональных компетенций
11.	Шикина А. Ю.	Право	технология укрепления дидактических единиц	Повышение качества знаний, развитие познавательной активности студентов. Освоение общих и профессиональных компетенций. Рекомендовано рассмотрению УМС
12.	Якутенков Д. А.	Физическая культура	оздоровительные дыхательные технологии	Укрепление здоровья студентов. Освоение общих и профессиональных компетенций.

Ежегодно преподаватели активно представляют инновационный опыт в рамках предметных и профессиональных декад, недель.

В рамках декад и недель проводятся открытые уроки, дисциплинарные олимпиады, профессиональные олимпиады и конкурсы, научно-практические конференции, конкурс чтецов, встречи с наставниками, викторины, внеурочные мероприятия.

Преподаватели в работе используют мультимедийные лекции, компьютерные презентации, обучающие среды и иное программное обеспечение учебного назначения, что обуславливает рост числа студентов техникума, обучающихся с использованием современных информационных технологий. Проводятся уроки с выходом Интернет.

Также преподавателями и сотрудниками техникума проводится значительная работа по созданию собственных электронных продуктов. В основном разрабатываются программы, которые представляют собой: слайдовые презентации, учебные пособия, методические указания и контрольно-обучающие программы

На 01 апреля 2017года в Рославльском ж. д. техникуме - филиал МИИТ, реализовываются Федеральные государственные стандарты среднего профессионального образования по следующим специальностям, таблица 2.12.3

Таблица 2.12.3 Перечень специальностей реализуемых в филиале в 2016 году

№ п/п	Код специальности	Стандарт	Название специальности	Присваиваемая квалификация
1	2	3	4	5
1.	08.02.10	ФГОС СПО	Строительство железных дорог, путь и путевое хозяйство	Техник
2.	15.02.07	ФГОС СПО	Автоматизация технологических процессов и производств (по отраслям)	Техник
3.	23.02.04	ФГОС СПО	Техническая эксплуатация подъемно-транспортного оборудования, строительных, дорожных машин и оборудования (по отраслям)	Техник

4.	23.02.06	ФГОС СПО	Техническая эксплуатация подвижного состава железных дорог	Техник
5.	38.02.01	ФГОС СПО	Экономика и бухгалтерский учет (на железнодорожном транспорте)	Бухгалтер

По реализуемым специальностям в наличии основные профессиональные образовательные программы среднего профессионального образования соответствующие Федеральным образовательным стандартам и включающие в себя:

- рабочий учебный план;
- рабочие программы учебных дисциплин;
- программы учебной и производственной практик;
- календарный учебный график;
- фонд оценочных средств для промежуточной аттестации;
- методические материалы, обеспечивающие реализацию соответствующих образовательных технологий.

Учебный процесс осуществляется по рабочему учебному плану, разработанному в соответствии с требованиями Федерального государственного образовательного стандарта среднего профессионального образования к минимуму содержания и уровню подготовки и письмом Министерства образования и науки от 20.10.2010г. №12–696 «О разъяснениях по формированию учебного плана ОПОП НПО и СПО».

Рабочий учебный план отражает уровень подготовки (базовый уровень среднего профессионального образования), соответствующую квалификацию и нормативный срок обучения. Структура учебного плана по специальностям включает график учебного процесса, циклы ППСЗ, предусмотренные ФГОС, учебную, производственную практику (по профилю специальности), производственную практику (преддипломную), итоговую аттестацию, пояснение к учебному плану, перечень лабораторий и кабинетов.

Рабочий учебный план соответствуют номенклатуре учебных дисциплин и профессиональных модулей, определенных ФГОС, бюджету времени в целом и отдельно по циклам ППСЗ (гуманитарных и социально-экономических, общих математических и естественнонаучных, общепрофессиональных, профессиональных модулей). Соблюдается обязательный объем времени на отдельные учебные дисциплины, установленные Федеральным государственным образовательным стандартом и вариативной части ППСЗ. В филиале соблюдается соотношение объемов времени на аудиторные занятия и самостоятельную работу студентов, данный объем времени учтен в графике учебного процесса и контролируется учебной частью. Учебный план соответствует количеству экзаменов и зачетов в семестре, превышение установленных норм отсутствует.

В учебном заведении соблюдается рекомендованное ФГОС соотношение учебного и каникулярного времени, а так же времени на проведение государственной итоговой аттестации.

Учебный процесс организован, согласно графика, который составлен в соответствии с учебным планом. График утвержден директором и подписан заместителем директора. Максимальный объем учебной нагрузки обучающихся, включая все виды аудиторной и внеаудиторной учебной работы, не превышает 54 часов в неделю. Объем обязательных аудиторных занятий обучающихся за период теоретического обучения не превышает 36 часов в неделю (при очной форме обучения). Количество экзаменов в учебном году не превышает восьми.

Под рабочие учебные планы разработаны рабочие программы, соответствующие номенклатуре ППССЗ ФГОС. Все рабочие программы рассмотрены на заседаниях предметных (цикловых) комиссий, утверждены в установленном порядке, имеют внешнюю и внутреннюю рецензию. В рабочие учебные программы включены следующие элементы: требования ФГОС по учебной дисциплине и профессиональному модулю, квалификационные требования, общие и профессиональные компетенции, осваиваемые в процессе реализации ППССЗ, основные дидактические единицы ФГОС по каждой теме; тематический план; содержание образования по учебной дисциплине и профессиональному модулю..

Расчет времени в программах соответствует объему часов, отведенному на изучение дисциплин по рабочим учебным плану, по каждой теме предусмотрен перечень обязательной и дополнительной литературы, приводится примерная тематика рефератов, примерные вопросы для зачетов и экзаменов, формы и методы контроля знаний студентов.

Разработчиками учебных программ, как правило, являются преподаватели филиала. Рабочие учебные программы в наличии в методическом кабинете филиала, в электронном и печатном виде, легко доступны для студентов и преподавателей филиала.

Учебная и производственная практика обучающихся проводится в соответствии с действующим Федеральным государственным образовательным стандартом среднего профессионального образования в части государственных требований к минимуму содержания и уровню подготовки выпускников по обучаемым специальностям.

Производственное обучение организуется в соответствии с нормативными, правовыми документами Министерства образования РФ. Основой для организации всех видов практики являются: закон Российской Федерации «Об образовании в Российской Федерации» от 29.12.2012г.; Приказ Министерства образования и науки Российской Федерации от 18.04. 2013 г. N 291 «Об утверждении Положения о практике обучающихся, осваивающих основные профессиональные образовательные программы среднего профессионального

образования", рабочие учебные планы по специальностям; договоры о прохождении практики студентов.

При организации практического обучения учтены рекомендации приказов изданных за последние 3 года: приказ Министерства образования и науки РФ от 4 октября 2010 г. №986 «Об утверждении федеральных требований к образовательным учреждениям в части минимальной оснащенности учебного процесса и оборудования учебных помещений», зарегистрировано в Минюсте 3 февраля 2011 г.; приказ Министерство образования и науки Российской федерации от 28 декабря 2010г. №2106.

С каждой базой практики заключен договор об организации практики обучающихся. Перед выходом на практику с обучающимися, проводится инструктаж по технике безопасности и по программе практики. Практиканты обеспечиваются программой практики, памятками (руководителю практики и студенту). С преподавателями-руководителями практики проводятся инструктивные совещания по вопросам организации практического обучения студентов.

Подбору баз практики студентов уделяется большое внимание. В качестве баз практики служат предприятия входящие в состав холдинга АО «Российские железные дороги». Руководство практикой осуществляет заместитель директора по учебно-производственной работе.

Многообразие баз практики помогает накопить богатый практический материал, который используется преподавателями в процессе обучения студентов, при составлении рабочих программ практики, фонды оценочных средств.

Сведения об обеспеченности учебных дисциплин и профессиональных модулей учебно-методическими модулями приведены в таблицах 2.12.4 – 2.12.9.

Таблица 2.12.4 Обеспеченность учебных дисциплин, профессиональных модулей УМК

Индекс дисциплины, раздела, ПМ, МДК	08.02.10. Строительство железных дорог, путь и путевое хозяйство	Наличие учебно-методического комплекса
БД	Базовые дисциплины	Имеется
ПД	Профильные дисциплины	Имеется
ПП	Профессиональная подготовка	Имеется
ОГСЭ	Общий гуманитарный и социально-экономический цикл	Имеется
ЕН	Математический и общий естественнонаучный цикл	Имеется
ОП	Общепрофессиональные дисциплины	Имеется

ПМ.01	Проведение геодезических работ при изысканиях по реконструкции, проектированию, строительству и эксплуатации железных дорог подвижного состава	Имеется
ПМ.02	Строительство железных дорог, ремонт и текущее содержание железнодорожного пути	Имеется
ПМ.03	Устройство, надзор и техническое состояние железнодорожного пути и искусственных сооружений	Имеется
ПМ.04	Участие в организации деятельности структурного подразделения	Имеется
ПМ.05	Выполнение работ по одной или нескольким профессиям рабочих, должностям служащих	Имеется

Таблица 2.12.5 Обеспеченность учебных дисциплин, профессиональных модулей УМК

Индекс дисциплины, раздела, ПМ, МДК	32.02.01 Экономика и бухгалтерский учет (по отраслям)	Наличие учебно-методического комплекса
БД	Базовые дисциплины	Имеется
ПД	Профильные дисциплины	Имеется
ПП	Профессиональная подготовка	Имеется
ОГСЭ	Общий гуманитарный и социально-экономический цикл	Имеется
ЕН	Математический и общий естественнонаучный цикл	Имеется
ОП	Общепрофессиональные дисциплины	Имеется
ПМ.01	Документирование хозяйственных операций и введение бухгалтерского учета имущества организации	Имеется
ПМ.02	Ведение бухгалтерского учета источников формирования имущества, выполнение работ по инвентаризации имущества и финансовых обязательств организации	Имеется
ПМ.03	Проведение расчетов с бюджетом и внебюджетными фондами	Имеется
ПМ.04	Составление и использование бухгалтерской отчетности	Имеется
ПМ.05	Выполнение работ по одной или нескольким профессиям рабочих, должностям служащих	Имеется

Таблица 2.12.6 Обеспеченность учебных дисциплин, профессиональных модулей УМК

Индекс дисциплины, раздела, ПМ, МДК	15.02.07 Автоматизация технологических процессов и производств (по отраслям)	Наличие учебно-методического комплекса
БД	Базовые дисциплины	Имеется
ПД	Профильные дисциплины	Имеется

ПП	Профессиональная подготовка	Имеется
ОГСЭ	Общий гуманитарный и социально-экономический цикл	Имеется
ЕН	Математический и общий естественнонаучный цикл	Имеется
П	Профессиональный цикл	Имеется
ОП	Общепрофессиональные дисциплины	Имеется
ПМ	Профессиональные модули	
ПМ.01	Контроль и метрологическое обеспечение средств и систем автоматизации подвижного состава	Имеется
ПМ.02	Организация работ по монтажу, ремонту и наладке систем автоматизации, средств измерений и мехатронных систем	Имеется
ПМ.03	Эксплуатации систем автоматизации	Имеется
ПМ.04	Разработка и моделирование несложных систем автоматизации с учетом специфики технологических процессов	Имеется
ПМ.05	Проведение анализа характеристик и обеспечение надежности систем автоматизации (железнодорожный транспорт)	Имеется
ПМ.06	Выполнение работ по одной или нескольким профессиям рабочих, должностям служащих	Имеется

Таблица 2.12.7 Обеспеченность учебных дисциплин, профессиональных модулей УМК

Индекс дисциплины, раздела, ПМ, МДК	23.02.04 Техническая эксплуатация подъемно-транспортного оборудования, строительных, дорожных машин и оборудования (по отраслям)	Наличие учебно-методического комплекса
БД	Базовые дисциплины	Имеется
ПД	Профильные дисциплины	Имеется
ПП	Профессиональная подготовка	Имеется
ОГСЭ	Общий гуманитарный и социально-экономический цикл	Имеется
ЕН	Математический и общий естественнонаучный цикл	Имеется
ОП	Общепрофессиональные дисциплины	Имеется

Подготовка по специальности 23.02.04. ведется с 2013года, в настоящее время ведется разработка УМК.

Таблица 2.12.8 Обеспеченность учебных дисциплин, профессиональных модулей УМК

Индекс дисциплины, раздела, ПМ, МДК	23.02.06 Техническая эксплуатация подвижного состава железных дорог	Наличие учебно-методического комплекса
БД	Базовые дисциплины	Имеется
ПД	Профильные дисциплины	Имеется
ПП	Профессиональная подготовка	Имеется

ОГСЭ	Общий гуманитарный и социально-экономический цикл	Имеется
ЕН	Математический и общий естественнонаучный цикл	Имеется
ОП	Общепрофессиональные дисциплины	Имеется
ПМ.01	Эксплуатация и техническое обслуживание подвижного состава	Имеется
ПМ.02	Организация деятельности коллектива исполнителей	Имеется
ПМ.03	Участие в конструкторско-технологической деятельности (вагоны)	Имеется
ПМ.04	Выполнение работ по одной или нескольким профессиям рабочих, должностям служащих	Имеется

Таблица 2.12.9 Обеспеченность учебных дисциплин, профессиональных модулей УМК.

Индекс дисциплины, раздела, ПМ, МДК	32.02.01 Экономика и бухгалтерский учет (по отраслям)	Наличие учебно-методического комплекса
БД	Базовые дисциплины	Имеется
ПД	Профильные дисциплины	Имеется
ПП	Профессиональная подготовка	Имеется
ОГСЭ	Общий гуманитарный и социально-экономический цикл	Имеется
ЕН	Математический и общий естественнонаучный цикл	Имеется
ОП	Общепрофессиональные дисциплины	Имеется
ПМ.01	Документирование хозяйственных операций и введение бухгалтерского учета имущества организации	Имеется
ПМ.02	Ведение бухгалтерского учета источников формирования имущества, выполнение работ по инвентаризации имущества и финансовых обязательств организации	Имеется
ПМ.03	Проведение расчетов с бюджетом и внебюджетными фондами	Имеется
ПМ.04	Составление и использование бухгалтерской отчетности	Имеется
ПМ.05	Выполнение работ по одной или нескольким профессиям рабочих, должностям служащих	Имеется

2.13. Дополнительное профессиональное образование.

Основные направления деятельности филиала в сфере ДПО: на отделении осуществляется профессиональная подготовка, переподготовка, и повышение квалификации по многим специальностям (согласно лицензии на осуществление образовательной деятельности № 2071 от 12.04.2016 с приложениями).

Дополнительное профессиональное образование в Рославльском ж.д. техникуме - филиале МИИТ – это качественная подготовка, переподготовка и повышение квалификации кадров массовых профессий и специалистов в железнодорожной отрасли для предприятий Московской дирекции инфраструктуры, Московской дирекции по ремонту пути, Московской дирекции по эксплуатации и ремонту путевых машин, Московской дирекцией по управлению терминально-складским комплексом, АО «Федеральная

пассажирская компания», АО «Рославльский ВРЗ», ПАО «Дорогобуж», других подразделений АО «РЖД», центров занятости населения, предприятий г.Рославля, предприятий района, Смоленской области, а также для населения. Проводятся подготовительные курсы к поступлению в средние специальные и высшие учебные заведения.

Объём образовательных услуг в сфере ДПО:

За время существования отделение обучило свыше 5800 работников и руководителей дирекций и других предприятий.

В частности было обучено за 2010 год – 596 человек (доход от платной деятельности составил 3178,7 тыс. руб.), за 2011 год – 601 человек (доход от платной деятельности составил 2844,2 тыс. руб.), за 2012 год – 548 человек (доход от платной деятельности составил 2372,4 тыс. руб.), за 2013 год – 502 человека (доход от платной деятельности составил 2079,2 тыс. руб.), за 2014 год – 291 человек (доход от платной деятельности составил 1763,1 тыс. руб.), за 2015 год – 156 человек (доход от платной деятельности составил 766,819 тыс. руб.), за 2016 год – 273 человека (доход от платной деятельности составил 1238,400 тыс. руб.).

Взаимодействие с работодателем.

Одним из приоритетных направлений в развитии системы ДПО филиалом является выстраивание партнерских долгосрочных отношений с работодателями, представителями бизнес сообщества не только Смоленщины, но и других регионов. Для подготовки конкурентоспособных рабочих кадров и специалистов, востребованных на рынке труда, взаимодействие с работодателями, заказчиками образовательных услуг осуществляется на всех этапах, как при разработке планов и программ повышения квалификации, профессиональной подготовке и переподготовке, так и на этапе ее реализации и при итоговой аттестации. Со всеми заинтересованными работодателями (заказчиками) ведутся переговоры, касающиеся ценовой политики и дальнейших отношений в сфере образовательных услуг.

Перспективы развития ДПО в филиале.

Для реализаций программ ДПО филиал будет постоянно улучшать кадровое, учебно-методическое, материально-техническое и информационное обеспечение, способствуя постоянному расширению и ассортименту образовательных услуг и повышения их качества с учетом потребностей рынков

3. Научно-методическая деятельность.

Координацию всей научно-исследовательской работы в филиале и оценку их результатов осуществляют методический совет, предметные (цикловые) комиссии. Введение в действие новых Федеральных государственных образовательных стандартов по специальностям потребовало принципиально нового подхода к образовательному процессу, дальнейшего развития учебно-методического обеспечения, укрепления собственной системы издания печатных работ.

Результаты научно-методических разработок и учебно-методической документации, их рецензирование и рекомендации к использованию рассматриваются предметными (цикловыми) комиссиями и методическим советом техникума. В состав методического совета входят председатели предметных (цикловых) комиссий, заместители директора, преподаватели активно занимающиеся научной и методической работой.

Предметные (цикловые) комиссии определяют темы и направления научно-исследовательских работ, рассматривают пути их выполнения, реализации и внедрения их результатов в образовательный процесс.

Научная и творческая деятельность обучающихся и преподавателей осуществляется через систему технических кружков. Направленность их работы проектирование, конструирование, изготовление действующих макетов, измерительно-испытательных, демонстрационных стендов. В отчетном году в технических кружках задействовано 63 человека. Количество обучающихся занимающихся в технических кружках сократилось.

Преподаватели и обучающиеся определяют направления научно-исследовательской деятельности, которые представляют интерес для образовательного процесса. Тематика научно-исследовательской работы рассматривается на заседаниях предметных (цикловых) комиссий. Материалы научно-исследовательской работы преподавателей и обучающихся филиала, используются при подготовке к научно-практическим конференциям, которые проходят на базе филиала, а так же на базе других образовательных учреждений. Доклады преподавателей и обучающихся входят в состав сборников, которые издают образовательные учреждения.

Наиболее важное направление научно-исследовательской работы преподавателей, это ориентация процесса обучения на практико-ориентированные технологии. Преподаватели активно ищут, апробируют, накапливают материалы методике оценки профессиональных и общих компетенций. Преподаватели филиала активно сотрудничают с Учебно-методическим центром по образованию на железнодорожном транспорте. Входят в состав Советов по специальностям. Являются авторами учебных пособий, издаваемых УМЦ по образованию на железнодорожном транспорте и издательством «Академия».

В бюджет образовательного учреждения среднего профессионального образования не заложены статьи расходов на научно-исследовательскую деятельность, поэтому этой деятельностью преподаватели занимаются в рамках своих должностных обязанностей. Научно-исследовательская деятельность преподавателей сводилась главным образом по следующим направлениям:

- развитие творческих способностей обучающихся;
- техническое творчество;
- участие в проектах проводимых Министерством образования и науки РФ, Федеральным агентством железнодорожного транспорта, ФГБОУ ВО МГПС (МИИТ);
- работа над проектами, исследовательского характера, не требующего значительных финансовых вложений;

- участие в научно-практических конференциях различного уровня;
- разработка проектов по заданию компании АО «РЖД».

4. Международная деятельность.

За отчетный период международная деятельность образовательного учреждения сводилась главным образом к участию студентов Рославльского ж.д. техникума – филиал МИИТ в научно-практических, научно-технических конференциях которые проводились на базе филиала или образовательных учреждений входящих в состав университетского комплекса МГУПС (МИИТ).

5. Внеучебная работа.

В основу воспитательной работы техникума положена Концепция, которая определена следующим образом: формирование жизнеспособной, гуманистически ориентированной по отношению к обществу и к себе личности. Для достижения целей используется программно-целевой подход и психологическое сопровождение воспитательной деятельности.

Воспитательная работа ведётся по нескольким направлениям:

- профессиональное;
- духовно-нравственное;
- гражданско-патриотическое;
- формирование культурных семейных отношений;
- спортивно-оздоровительное;
- развитие творческих способностей и сотрудничества обучающихся и преподавателей;
- профилактика асоциальных явлений в студенческой среде.

Реализация каждого направления осуществляется по разработанной программе, которая позволяет формировать жизненную позицию личности обучающихся по отношению к действительности, избранной специальности, будущей работе, окружающим людям и себе, помогает обучающимся самореализоваться.

Воспитательная работа чётко спланирована. Ежегодно составляется план воспитательной работы, который составлен в соответствии с планом воспитательной работы управления по делам молодежи МГУПС (МИИТ). В процессе года в него могут вноситься дополнения. Этот план вывешивается в вестибюле на информационном экране, после утверждения директором.

Воспитательную работу в техникуме регламентируют следующие локальные акты:

- положение о классном руководителе;
- положение о стипендиальном обеспечении;
- положение о совете филиала;
- положение об организации дежурства;
- положение о социальной защите детей-сирот;
- положение о стипендиальной комиссии;

положение о совете общежития;
положение о совете профилактики;
положение о конкурсе патриотической песни;
положение о фестивале КВН;
положение о конкурсе «Музыкальная весна»;
положение о «Военно-спортивных играх»;
положение о «Конкурсе Новогодних газет».

Для стимулирования работы классных руководителей действует рейтинговая система оплаты труда. По итогам года лучшие классные руководители поощряются материально, за активную воспитательную работу.

Для развития организаторско-коммуникативных способностей, гражданской ответственности и социальной активности студентов в техникуме развивается студенческое самоуправление и проводится конкурс «Лучшая группа филиала».

Формами студенческого самоуправления студентов в филиале являются: студенческий профком, совет общежития, совет профилактики, совет техникума.

Для внеучебной работы с обучающимися используются актовый зал, спортивные залы, тренажёрный зал, спортивная площадка, аудитории. В филиале имеется профессиональное музыкальное оборудование с тремя радио и пятью шнуровыми микрофонами, синтезатор звука, студия звукозаписи, имеются цифровые видеокамеры и несколько цифровых фотоаппаратов, тренажёрный зал оборудован новейшими тренажёрами, имеются два спортивных зала со всем необходимым инвентарём.

Ежегодно на приобретение призов и проведение культурно-массовых мероприятий выделяются денежные средства.

Ведущим видом деятельности обучающихся и преподавателей является обучение. Поэтому воспитательные задачи решаются, прежде, всего на занятиях через активизацию познавательной деятельности и выбор оптимальных методов способствующих развитию самостоятельного мышления. Для этой цели используются проблемное обучение, деловые игры, подготовка рефератов и докладов, творческие практические работы. Наибольшими воспитательными возможностями располагают социально-экономические, общие гуманистические и естественно - научные дисциплины.

Воспитанию студентов во многом способствует планомерная внеучебная воспитательная работа в соответствии со следующими направлениями:

Профориентационная работа.

Эта работа осуществляется через: беседы «Из история развития железных дорог», «Культура общения», «Корпоративная этика», «Деловой этикет», «Требования к современным специалистам», «Основные направления развития железнодорожного транспорта», организация встреч с выпускниками, специалистами железной дороги, организацией экскурсий на производство, организация посещений технических выставок и музеев филиала и Рославльского вагоноремонтного завода, через дополнительное образование, через организацию конференций по производственной практике, через внеучебные мероприятия по предмету, через традиционное мероприятие «Посвящение в студенты».

Духовно-нравственное направление работы

Оно реализуется через:

проведение внутригрупповых и техникумовских мероприятий, тематические классные часы;

проведение творческих конкурсов;

проведение тематических вечеров;

организацию встреч с интересными людьми;

выпуск газет;

посещение музеев;

организацию выставок, посвящённых знаменательным датам;

проведение концертов к 23 февраля, 8 марта, 9 мая, Дню России, выступление перед выпускниками разных лет, участие в общегородских мероприятиях;

проведение экскурсий в Город-Герой Смоленск, на родину Советской гвардии в г. Ельня, на родину Тютчева, М.И. Глинки в с. Новоспасское.

Создание культурной среды – одна из важнейших задач педагогического коллектива. Только в атмосфере культуры можно воспитать человека, обладающего чувством социальной ответственности, умеющего ценить духовные и материальные ценности.

При планировании воспитательной работы филиал согласует план работы с планами городского комитета по культуре, спорту и молодежной политике, городской библиотекой, городским музеем.

Гражданское и патриотическое воспитание.

Эта работа начинается с 1 сентября, когда проводится праздник «День знаний», где обучающиеся знакомятся с музеем техникума, присутствуют на тематических классных часах, знакомятся с историей учебного заведения.

Большое значение уделяется военно-патриотическому воспитанию. В честь праздника «День защитника Отечества», проводятся военно-спортивные игры, встречи с выпускниками, участниками Великой Отечественной войны, представителями клуба «Победители», которые рассказывают студентам об интереснейших моментах и эпизодах войны, участниками которых они были. Параллельно проводятся художественные выставки, посвящённые этой дате, конкурс плакатов, встречи с воинами – выпускниками, побывавшими в «горячих точках».

Формирование культуры семейных отношений.

Главная цель работы в данном направлении – формирование потребности к созданию семьи. Эта задача в основном решается через беседы с воспитателем, с классными руководителями, доводится до сведения обучающихся национальная программа о помощи молодым семьям со стороны государства.

Спортивно-оздоровительное направление работы.

Укрепление здоровья студентов, их физическое совершенствование, вовлечение в здоровый образ жизни – вот основные задачи данного направления. Для этого в техникуме созданы все условия. Во внеурочное время работают секции по пяти видам спорта. Два раза в году (весной и осенью проводится традиционный легкоатлетический кросс и «День здоровья» по нескольким видам спорта, участие в соревнованиях различного уровня.

Развитие творческих способностей студентов

Для развития творческих способностей студентов в техникуме работают:

вокальная студия;

танцевальный кружок (народного и эстрадного танца);

студия звукозаписи;

агитбригада;

клуб весёлых и находчивых;

театральная студия.

Традиционными стали такие культурно-массовые мероприятия как:

день открытых дверей;

посвящение в студенты;

концерты, посвящённые 8 марта, 23 февраля, 9 мая, вручению дипломов;

выступления перед выпускниками разных лет и ветеранами ВОВ;

участие в общегородских встречах команд КВН города Рославля;

чествование спортсменов – победителей и вручение им дипломов и призов;

выпуск новогодних газет;

конкурс «Музыкальная весна»;

конкурс «Студенческая весна» среди коллективов г. Рославля.

Профилактика асоциальных явлений в молодёжной среде

Основной задачей данного направления работы является повышение правовой культуры и информированности обучающихся о проблемах и последствиях алкоголизма и наркомании. Проводятся постоянные встречи с представителями правоохранительных органов, врачами наркологами, поддерживается тесная связь с комиссией по делам несовершеннолетних. В техникуме постоянно работает «Совет профилактики». На нём рассматриваются вопросы о нарушениях дисциплины, пропусках занятий без уважительной причины и других нарушениях правил внутреннего распорядка. Заседания проводятся раз в месяц.

Воспитательная работа в техникуме оценивается по результатам наблюдений, посещения уроков и внеклассных мероприятий, тестирования, анкетирования, экспресс - опросников. В конце каждого семестра подводятся итоги работы групп.

Заместитель директора по воспитательной работе составляет ежегодную аналитическую справку о состоянии воспитательной работы за истекший год.

6. Материально-техническое обеспечение

Рославльский ж.д. техникум – филиал МИИТ основан в 1874 году. Территория техникума благоустроена, ограждена металлическим забором, озеленена. Общая площадь земельных участков составляет 1,65 га. На территории расположены учебные корпуса, учебные мастерские, общежитие, общая площадь зданий 7339,8 кв.м, в том числе, учебно- лабораторная - 6022 кв. м., общежитие – 1270,2 кв.м.. На одного студента приходится 9,65 кв.м учебно-лабораторной площади. В настоящее время для организации учебного процесса в техникуме имеется 42 кабинета, 23 учебных лабораторий, ряд кабинетов и лабораторий совмещены, действуют 2 учебных полигона.

Учебные кабинеты, спортивные залы и лаборатории имеют необходимое оснащение для проведения занятий в объеме предъявляемых к учебному процессу требований. Во всех учебных кабинетах имеется в наличии ученическая мебель, соответствующая государственным стандартам и санитарно-гигиеническим требованиям, они оформлены в современном стиле, оборудованы подвесными потолками, солнцезащитными жалюзи на окнах, кондиционерами.

Учебное оборудование лабораторий и кабинетов содержится в исправном состоянии, обслуживается лаборантами и заведующими лабораториями (кабинетами)

С целью более рационального использования учебных площадей многие лаборатории и кабинеты совмещены по принципу близости преподаваемых в них предметов.

Лаборатории и кабинеты оснащены современным оборудованием, позволяющим с высоким качеством проводить практические и лабораторные работы в соответствии с рабочими программами

Для занятий по физической культуре имеется спортивный комплекс, состоящий из 2-х спортивных залов, тренажерного зала, имеется место для стрельбы. Спортивный комплекс в достаточном количестве оснащён спортивным инвентарем и оборудованием. Кроме занятий по физической культуре здесь функционируют спортивные секции (баскетбол, волейбол, настольный теннис, стрельба из пневматической винтовки) и проводятся спортивные соревнования.

По специальности 23.02.06 «Техническая эксплуатация подвижного состава железных дорог» имеется лаборатория, где размещены ходовые части грузовых и пассажирских вагонов с имеющимися неисправностями, а также автосцепные устройства и детали вагонов. Для обучения студентов имеется действующий пассажирский вагон, где они приобретают навыки в практическом обслуживании.

По специальности 08.02.10 «Строительство железных дорог, путь и путевое хозяйство» оборудован учебный полигон: т.е. имеются 1 железнодорожный путь протяжённостью 36 м. с новейшими креплениями железобетонных шпал разных конструкций, обустроенный железнодорожный переезд, оборудованный мягким резиновым покрытием с автоматическим шлагбаумом.

По специальности 15.02.07 «Автоматизация технологических процессов и производств (ж.д. транспорт)» оборудован участок в учебной лаборатории с элементами и механизмами грузоподъемных кранов. Имеется автопогрузчик для отработки приемов вождения перестановки, подачи, и перемещения грузов. Приобретены стенды для проведения лабораторных и практических занятий по электрическим машинам, полупроводниковой и микропроцессорной технике.

Кроме персональных компьютеров в организации учебного процесса используются плоттер формата А1, ламинаторы формата А1 и А4, лазерные принтеры. Практически все персональные компьютеры, задействованные в учебном процессе, и часть ПК производственного процесса объединены в свою локальную сеть, что обусловлено спецификой работы этих подразделений. В техникуме организована работа компьютерного класса с возможностью использования ресурсов сети Internet во время занятий, а также библиотека с выходом в Internet.

С этой же целью в техникуме функционирует кабинет для занятий студентов в свободное от учебы время, где установлены компьютеры, есть возможность отсканировать нужный материал, распечатать его как на принтере, так и на плоттере.

На территории техникума также расположен спортивный комплекс, где имеются волейбольная, баскетбольная площадки, различные спортивные сооружения.

Для проведения массовых мероприятий имеются актовый зал общей площадью 225,9 кв.м. (на 200 посадочных мест).

Во всех лабораториях и кабинетах имеются инструкции по технике безопасности, охране труда, пожарной безопасности, журналы 3-ступенчатого контроля. В каждой лаборатории – инструкции по технике безопасности при выполнении лабораторных и практических работ, журналы регистрации инструктажей по технике безопасности и охраны труда на рабочем месте. Все электроустановки, лабораторные стенды, технические средства обучения заземлены, ежегодно испытываются, систематически проверяются. Приняты необходимые меры противопожарной безопасности: лаборатории, кабинеты обеспечены средствами пожаротушения в соответствии с нормативами, на каждом этаже – планы эвакуации при пожаре.

В техникуме установлено видео наблюдение, и обеспечена надежная сохранность имущества: круглосуточное дежурство силами вахтеров, а также охранным предприятием по всем корпусам.

Систематически осуществляется контроль за санитарным состоянием лабораторий, кабинетов и территорий комиссией из представителей администрации техникума.

Во всех лабораториях и кабинетах имеются годовые планы развития учебно-материальной базы. Итоги выполнения планов по творческому и эффективному использованию учебного оборудования и технических средств обучения подводятся 2 раза в год в конце каждого семестра.

В целом материально-техническая база техникума и оснащённость базовых подразделений лабораторной базой, специализированными кабинетами, материалами, оборудованием, приборами, техническими средствами позволяет проводить качественную, всестороннюю подготовку специалистов, ориентированных на высокие требования со стороны работодателей.

7. Обеспечение специальных условий для получения образования обучающихся с ограниченными возможностями здоровья.

В Рославльском ж. д. техникуме - филиале МИИТ разработана программа «Доступная среда». Программа определяет основные мероприятия, которые необходимо провести в образовательном учреждении для обеспечения специальных условий получения образования лицами с ограниченными возможностями здоровья. Программа рассчитана на несколько лет, определяет основные направления и источники их финансирования. В настоящее время из-за резкого снижения доходов от платных образовательных услуг и ростом расходов

образовательного учреждения на оплату коммунальных услуг, следует сказать, что без помощи со стороны федерального бюджета, реализовать программу «Доступная среда», только за счет внебюджетных средств образовательного учреждения невозможно.

Приказом директора филиала созданы мобильные группы отвечающие за работу с лицами имеющими ограничения возможности здоровья.

Установлен пандус, обозначено место парковки автомобиля инвалида, установлен звонок для вызова работника для оказания помощи по перемещению ЛОВЗ.

Выделено вспомогательное помещение (место) для размещения собаки-поводыря в часы обучения лиц с ОВЗ.

Входные группы, внутренних помещений и путей передвижения ЛОВЗ обозначены знаками, двери имеют расширенный проём для передвижения инвалидной коляски.

Учебные корпуса оснащены системами противопожарной сигнализации и звуковой системой оповещения. (Учебные корпуса №1, №2 по адресу: 216500, Смоленская область, Рославльский район г. Рославль, ул. Заслонова, д.16

Общие выводы

1. Проводимый анализ выполнения лицензионных нормативов, регламентирующих условия реализации учебного процесса, показывает, что контрольные нормативы, установленные лицензией, выполняются.

2. Сложившаяся система управления в филиале способствует развитию основных направлений его деятельности и реализации лицензированных профессиональных образовательных программ.

3. В целом сформированный контингент соответствует лицензионным нормативам и плану приема.

4. Рабочие учебные планы соответствуют требованиям Федерального государственного образовательного стандарта среднего профессионального образования.

5. Организация и проведение учебной и производственной практики соответствует требованиям Федерального государственного стандарта среднего профессионального образования.

6. Качество подготовки студентов соответствует требованиям Федерального государственного стандарта среднего профессионального образования, что подтверждено независимой экспертизой научно-исследовательского института мониторинга качества образования, что подтверждается сертификатом качества № 2016/2/311 от 03.03.2017г.

В филиале осуществляется контроль и управление качеством подготовки специалистов, позволяющие осуществлять его на любом уровне. В техникуме используются различные методы оценки показателей мониторинга качества образования. Результаты мониторинга ложатся в основу планирования образовательной деятельности. Однако, в условиях изменения нормативно-правовой базы в соответствии с Федеральным законом «Об образовании в РФ»,

уровень функционирования элементов системы оценки качества образования не в полной мере обеспечивает выполнение задачи повышения качества образовательного процесса и образовательного результата. В техникуме не завершено формирование системы оценки качества образования как целостной системы, не используются механизмы общественно-профессиональной экспертизы оценки качества образования.

7. В техникуме имеется материально-техническая база, позволяющая реализовывать образовательные программы, имеющиеся в лицензии. Вместе с тем, необходимо продолжать работу по доукомплектованию учебных мастерских новым оборудованием, создавать и продолжить работу по приобретению лабораторного оборудования, учебной техники для оснащения лабораторий по специальностям

8. Библиотечный фонд, фонд учебной литературы, электронные источники информации, в целом, обеспечивают выполнение нормативов обеспеченности обучающихся литературой. Приоритетным направлением работы библиотеки остается обеспечение ППССЗ учебной литературой последних лет издания и ЭОР в полном объеме.

Техникум оснащен достаточным количеством компьютеров и минимально-необходимым количеством лицензионных программных продуктов.

Участникам образовательного процесса обеспечена возможность доступа к фондам учебно-методической документации, электронно-библиотечным системам, материалам электронной базы преподавателей.

Недостаточно идет процесс обновления учебной литературы по железнодорожным специальностям в связи с отсутствием вновь издаваемых и переиздаваемых учебных изданий.

9. Задача создания достаточной компьютерной базы учебного учреждения в целом решена. В данный момент работа в области компьютеризации учебного процесса заключается в систематическом обновлении компьютерного парка и приобретении новых технических средств. План комплектации выполняется в соответствии с наличием необходимых средств.

10. Необходимо увеличить перечень платных образовательных услуг, которые позволят увеличить объем внебюджетных средств. Средства от платных образовательных услуг необходимо направить на обновление компьютерной техники, приобретение учебников и учебных пособий, приобретение тренажеров по специальностям, реализуемым в филиале.

11. Ходатайствовать перед Учредителем о финансировании проведения реконструкции учебных корпусов филиала для выполнения программы «Доступная среда».

II. ПОКАЗАТЕЛИ ДЕЯТЕЛЬНОСТИ ФИЛИАЛА

Показатели деятельности профессиональной образовательной организации Рославльский ж.д. техникум - филиал МИИТ, подлежащей самообследованию

(утв. приказом Министерства образования и науки РФ от 10 декабря 2013 г. N 1324 с изменениями утв. Приказом Министерства образования и науки России от 15 февраля 2017 г. №136)

N п/п	Показатели	Единица измерения
1.	Образовательная деятельность	
1.1	Общая численность студентов (курсантов), обучающихся по образовательным программам подготовки квалифицированных рабочих, служащих, в том числе:	0 человек
1.1.1	По очной форме обучения	0 человек
1.1.2	По очно-заочной форме обучения	0 человек
1.1.3	По заочной форме обучения	0 человек
1.2	Общая численность студентов (курсантов), обучающихся по образовательным программам подготовки специалистов среднего звена, в том числе:	415 человек
1.2.1	По очной форме обучения	380 человек
1.2.2	По очно-заочной форме обучения	0 человек
1.2.3	По заочной форме обучения	35 человек
1.3	Количество реализуемых образовательных программ среднего профессионального образования	5 единиц
1.4	Численность студентов (курсантов), зачисленных на первый курс на очную форму обучения, за отчетный период	85 человек
1.5	Численность/удельный вес численности студентов (курсантов) из числа инвалидов и обучающихся с ограниченными возможностями здоровья, в общей численности студентов (курсантов)	1/0,2 человек/%
1.6	Численность/удельный вес численности выпускников, прошедших государственную итоговую аттестацию и получивших оценки "хорошо" и "отлично", в общей численности выпускников	71/70,3 человек/%
1.7	Численность/удельный вес численности студентов (курсантов), ставших победителями и призерами олимпиад, конкурсов профессионального мастерства федерального и международного уровней, в общей численности студентов (курсантов)	0/0 человек/%
1.8	Численность/удельный вес численности студентов (курсантов), обучающихся по очной форме обучения, получающих государственную академическую стипендию, в общей численности студентов	167/35,7 человек/%
1.9	Численность/удельный вес численности педагогических работников в общей численности работников	30/49,2

		человек/%
1.10	Численность/удельный вес численности педагогических работников, имеющих высшее образование, в общей численности педагогических работников	30/100 человек/%
1.11	Численность/удельный вес численности педагогических работников, которым по результатам аттестации присвоена квалификационная категория, в общей численности педагогических работников, в том числе:	25/83,3 человек/%
1.11.1	Высшая	15/50 человек/%
1.11.2	Первая	10/33,3 человек/%
1.12	Численность/удельный вес численности педагогических работников, прошедших повышение квалификации/профессиональную переподготовку за последние 3 года, в общей численности педагогических работников	28/93,3 человек/%
1.13	Численность/удельный вес численности педагогических работников, участвующих в международных проектах и ассоциациях, в общей численности педагогических работников	0/0 человек/%
1.14	Общая численность студентов (курсантов) образовательной организации, обучающихся в филиале образовательной организации (далее - филиал)*	
2.	Финансово-экономическая деятельность	
2.1	Доходы образовательной организации по всем видам финансового обеспечения (деятельности)	32474,4 тыс. руб.
2.2	Доходы образовательной организации по всем видам финансового обеспечения (деятельности) в расчете на одного педагогического работника	1047,6 тыс. руб.
2.3	Доходы образовательной организации из средств от приносящей доход деятельности в расчете на одного педагогического работника	130,0 тыс. руб.
2.4	Отношение среднего заработка педагогического работника в образовательной организации (по всем видам финансового обеспечения (деятельности)) к средней заработной плате по экономике региона	96,4 %
3.	Инфраструктура	
3.1	Общая площадь помещений, в которых осуществляется образовательная деятельность, в расчете на одного студента (курсанта)	15,8 кв.м
3.2	Количество компьютеров со сроком эксплуатации не более 5 лет в расчете на одного студента (курсанта)	0 единиц
4.	Обучение инвалидов и лиц с ограниченными возможностями здоровья	Единица измерения
4.1	Численность/удельный вес численности студентов (курсантов) из числа инвалидов и лиц с ограниченными возможностями здоровья, числа инвалидов и лиц с ограниченными возможностями здоровья, в общей численности студентов (курсантов)	1/0,3 Человек /%
4.2	Общее количество адаптированных образовательных программ среднего профессионального образования, в том числе	0 единиц
	Для инвалидов и лиц с ограниченными возможностями здоровья с нарушениями зрения	0 единиц
	Для инвалидов и лиц с ограниченными возможностями здоровья с нарушениями слуха	0 единиц

	Для инвалидов и лиц с ограниченными возможностями здоровья с нарушениями опорно-двигательного аппарата	0 единиц
	Для инвалидов и лиц с ограниченными возможностями здоровья с другими нарушениями	0 единиц
	Для инвалидов и лиц с ограниченными возможностями здоровья со сложными дефектами (два и более нарушений)	0 единиц
4.3	Общая численность инвалидов и лиц с ограниченными возможностями здоровья, обучающихся по программам подготовки квалифицированных рабочих, служащих, в том числе	0 человек
4.3.1	По очной форме обучения	0 человек
	Для инвалидов и лиц с ограниченными возможностями здоровья с нарушениями зрения	0 человек
	Для инвалидов и лиц с ограниченными возможностями здоровья с нарушениями слуха	0 человек
	Для инвалидов и лиц с ограниченными возможностями здоровья с нарушениями опорно-двигательного аппарата	0 человек
	Для инвалидов и лиц с ограниченными возможностями здоровья с другими нарушениями	0 человек
	Для инвалидов и лиц с ограниченными возможностями здоровья со сложными дефектами (два и более нарушений)	0 человек
4.3.2	По очно-заочной форме обучения	0 человек
	Для инвалидов и лиц с ограниченными возможностями здоровья с нарушениями зрения	0 человек
	Для инвалидов и лиц с ограниченными возможностями здоровья с нарушениями слуха	0 человек
	Для инвалидов и лиц с ограниченными возможностями здоровья с нарушениями опорно-двигательного аппарата	0 человек
	Для инвалидов и лиц с ограниченными возможностями здоровья с другими нарушениями	0 человек
	Для инвалидов и лиц с ограниченными возможностями здоровья со сложными дефектами (два и более нарушений)	0 человек
4.3.3	По заочной форме обучения	0 человек
	Для инвалидов и лиц с ограниченными возможностями здоровья с нарушениями зрения	0 человек
	Для инвалидов и лиц с ограниченными возможностями здоровья с нарушениями слуха	0 человек
	Для инвалидов и лиц с ограниченными возможностями здоровья с нарушениями опорно-двигательного аппарата	0 человек
	Для инвалидов и лиц с ограниченными возможностями здоровья с другими нарушениями	0 человек
	Для инвалидов и лиц с ограниченными возможностями здоровья со сложными дефектами (два и более нарушений)	0 человек
4.4	Общая численность инвалидов и лиц с ограниченными возможностями здоровья, обучающихся по адаптированным образовательным программам подготовки квалифицированных рабочих, служащих, в том числе	0 человек
4.4.1	По очной форме обучения	0 человек

	Для инвалидов и лиц с ограниченными возможностями здоровья с нарушениями зрения	0 человек
	Для инвалидов и лиц с ограниченными возможностями здоровья с нарушениями слуха	0 человек
	Для инвалидов и лиц с ограниченными возможностями здоровья с нарушениями опорно-двигательного аппарата	0 человек
	Для инвалидов и лиц с ограниченными возможностями здоровья с другими нарушениями	0 человек
	Для инвалидов и лиц с ограниченными возможностями здоровья со сложными дефектами (два и более нарушений)	0 человек
4.4.2	По очно-заочной форме обучения	0 человек
	Для инвалидов и лиц с ограниченными возможностями здоровья с нарушениями зрения	0 человек
	Для инвалидов и лиц с ограниченными возможностями здоровья с нарушениями слуха	0 человек
	Для инвалидов и лиц с ограниченными возможностями здоровья с нарушениями опорно-двигательного аппарата	0 человек
	Для инвалидов и лиц с ограниченными возможностями здоровья с другими нарушениями	0 человек
	Для инвалидов и лиц с ограниченными возможностями здоровья со сложными дефектами (два и более нарушений)	0 человек
4.4.3	По заочной форме обучения	0 человек
	Для инвалидов и лиц с ограниченными возможностями здоровья с нарушениями зрения	0 человек
	Для инвалидов и лиц с ограниченными возможностями здоровья с нарушениями слуха	0 человек
	Для инвалидов и лиц с ограниченными возможностями здоровья с нарушениями опорно-двигательного аппарата	0 человек
	Для инвалидов и лиц с ограниченными возможностями здоровья с другими нарушениями	0 человек
	Для инвалидов и лиц с ограниченными возможностями здоровья со сложными дефектами (два и более нарушений)	0 человек
4.5	Общая численность инвалидов и лиц с ограниченными возможностями здоровья, обучающихся по программам подготовки специалистов среднего звена, в том числе	1 человек
4.5.1	По очной форме обучения	1 человек
	Для инвалидов и лиц с ограниченными возможностями здоровья с нарушениями зрения	0 человек
	Для инвалидов и лиц с ограниченными возможностями здоровья с нарушениями слуха	0 человек
	Для инвалидов и лиц с ограниченными возможностями здоровья с нарушениями опорно-двигательного аппарата	0 человек
	Для инвалидов и лиц с ограниченными возможностями здоровья с другими нарушениями	1 человек
	Для инвалидов и лиц с ограниченными возможностями здоровья со сложными дефектами (два и более нарушений)	0 человек
4.5.2	По очно-заочной форме обучения	0 человек
	Для инвалидов и лиц с ограниченными возможностями здоровья с нарушениями зрения	0 человек

	Для инвалидов и лиц с ограниченными возможностями здоровья с нарушениями слуха	0 человек
	Для инвалидов и лиц с ограниченными возможностями здоровья с нарушениями опорно-двигательного аппарата	0 человек
	Для инвалидов и лиц с ограниченными возможностями здоровья с другими нарушениями	0 человек
	Для инвалидов и лиц с ограниченными возможностями здоровья со сложными дефектами (два и более нарушений)	0 человек
4.5.3	По заочной форме обучения	0 человек
	Для инвалидов и лиц с ограниченными возможностями здоровья с нарушениями зрения	0 человек
	Для инвалидов и лиц с ограниченными возможностями здоровья с нарушениями слуха	0 человек
	Для инвалидов и лиц с ограниченными возможностями здоровья с нарушениями опорно-двигательного аппарата	0 человек
	Для инвалидов и лиц с ограниченными возможностями здоровья с другими нарушениями	0 человек
	Для инвалидов и лиц с ограниченными возможностями здоровья со сложными дефектами (два и более нарушений)	0 человек
4.6	Общая численность инвалидов и лиц с ограниченными возможностями здоровья, обучающихся по адаптированным образовательным программам подготовки специалистов среднего звена, в том числе	0 человек
4.6.1	По очной форме обучения	0 человек
	Для инвалидов и лиц с ограниченными возможностями здоровья с нарушениями зрения	0 человек
	Для инвалидов и лиц с ограниченными возможностями здоровья с нарушениями слуха	0 человек
	Для инвалидов и лиц с ограниченными возможностями здоровья с нарушениями опорно-двигательного аппарата	0 человек
	Для инвалидов и лиц с ограниченными возможностями здоровья с другими нарушениями	0 человек
	Для инвалидов и лиц с ограниченными возможностями здоровья со сложными дефектами (два и более нарушений)	0 человек
4.6.2	По очно-заочной форме обучения	0 человек
	Для инвалидов и лиц с ограниченными возможностями здоровья с нарушениями зрения	0 человек
	Для инвалидов и лиц с ограниченными возможностями здоровья с нарушениями слуха	0 человек
	Для инвалидов и лиц с ограниченными возможностями здоровья с нарушениями опорно-двигательного аппарата	0 человек
	Для инвалидов и лиц с ограниченными возможностями здоровья с другими нарушениями	0 человек
	Для инвалидов и лиц с ограниченными возможностями здоровья со сложными дефектами (два и более нарушений)	0 человек
4.6.3	По заочной форме обучения	0 человек
	Для инвалидов и лиц с ограниченными возможностями здоровья с нарушениями зрения	0 человек
	Для инвалидов и лиц с ограниченными возможностями здоровья с нарушениями слуха	0 человек

	Для инвалидов и лиц с ограниченными возможностями здоровья с нарушениями опорно-двигательного аппарата	0 человек
	Для инвалидов и лиц с ограниченными возможностями здоровья с другими нарушениями	0 человек
	Для инвалидов и лиц с ограниченными возможностями здоровья со сложными дефектами (два и более нарушений)	0 человек
4.7	Численность/удельный вес численности работников образовательной организации, прошедших повышение квалификации по вопросам получения среднего профессионального образования инвалидами и лицами с ограниченными возможностями здоровья, в общей численности работников образовательной организации	0 человек/%